



# KİLİS 7 ARALIK ÜNİVERSİTESİ

## 2020 YILI PERFORMANS PROGRAMI

STRATEJİ GELİŞTİRME DAİRE BAŞKANLIĞI

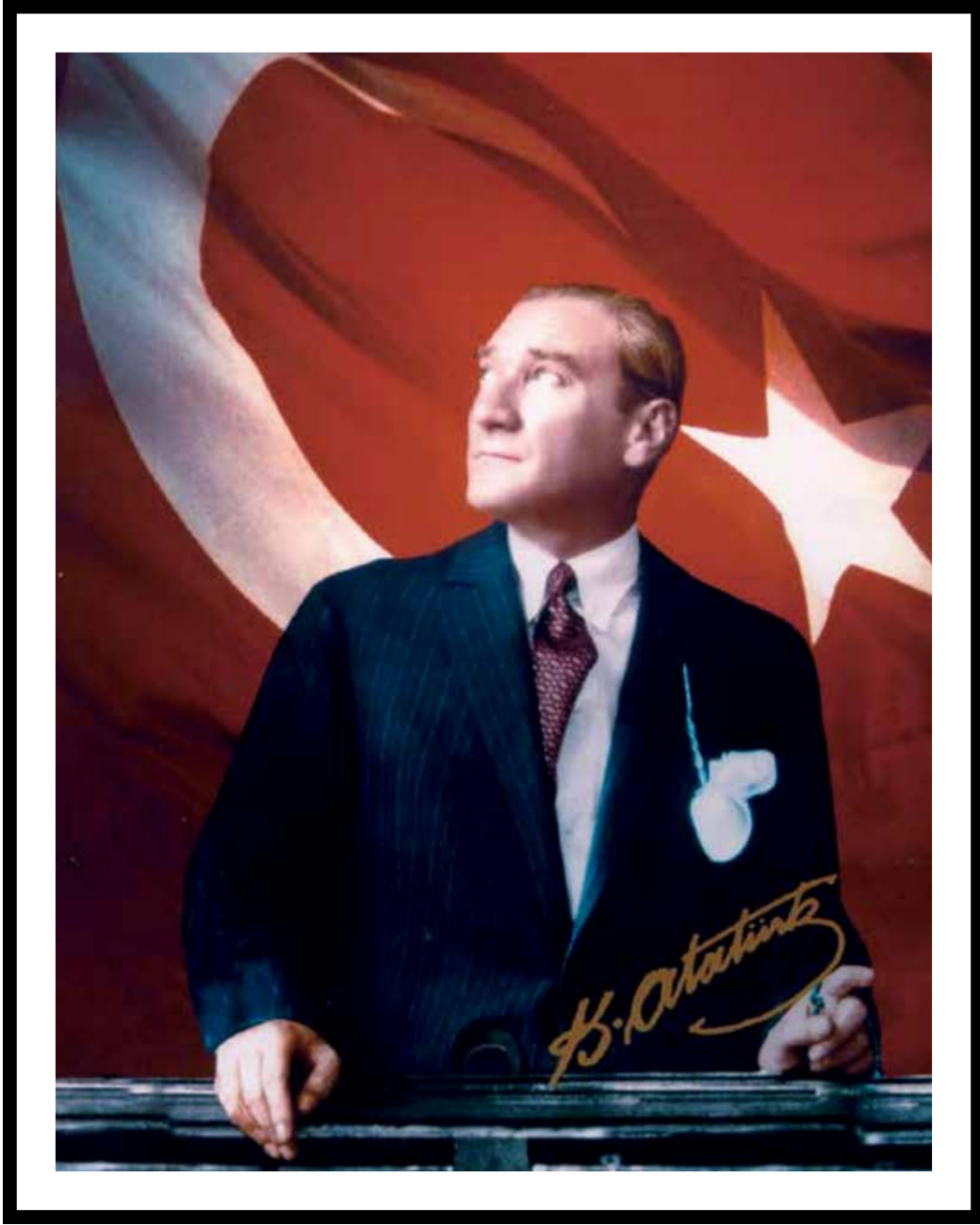
[www.kilis.edu.tr](http://www.kilis.edu.tr)



# KİLİS 7 ARALIK ÜNİVERSİTESİ

## 2020 YILI PERFORMANS PROGRAMI

Strateji Geliştirme Daire Başkanlığı



**“Cumhuriyetimize vereceğimiz en büyük armağan,  
gençlerimizin eğitilmesi olacaktır”**

**M. Kemal ATATÜRK**

# ÜST YÖNETİCİ SUNUŞU



Günümüz dünyasında insanlar yüksek yaşam standardı, özgürlük alanlarının geniş olduğu bir çevre, insanlık onuruna yakışır bir hoşgörü ortamı beklemektedirler. Devletler ve kurumlar da yapılanırken, insanların beklentilerini karşılamak üzere, sürekli değişen, özgürleşen, standartları yükselten ve geleceği gören stratejiler geliştirmek durumundadır.

Kurumlar; modern dünyanın hızla değişen kültürel, teknolojik ve ekonomik gelişimine uyum sağlayabilmek için bilimsel verilerin ışığında geliştirilmiş bir stratejik plâna ihtiyaç duyarlar. Teknoloji ve bilim çağı olarak niteleyebileceğimiz bu çağda toplumun her türlü gelişiminde öncü rol üstlenmesi gereken üniversitelerin kısır ve ağır kurumlar olmaması için sürekli gelişim ve plânlanmış atılımlar içinde olması gerektiğinin farkındayız.

Kilis 7 Aralık Üniversitesi, kurulduğu günden bu güne yaklaşık 11 yıllık bir zaman dilimi içinde akademik, sosyal ve fiziksel manada çok hızlı bir ilerleme göstermiştir. Halihazırda üç kampüste faaliyetlerini sürdürmektedir. Bunlar: Merkez Kampüs, Karataş Kampüsü ve Mercidabık Kampüsüdür. Merkez Kampüs alan miktarı: 258.689,30 m<sup>2</sup>, Karataş Kampüsü alan miktarı: 26.022,95 m<sup>2</sup> ve Mercidabık Kampüsü alan miktarı: 132.760 m<sup>2</sup> dir. Üç kampüs de şehir merkezindedir. Üniversitemiz; 8 fakülte, 4 meslek yüksekokulu, 2 yüksekokul ve lisansüstü eğitimin yürütüldüğü 3 enstitüde eğitim öğretim faaliyetlerini sürdürmektedir.

Yeni kurulan üniversitelerin en büyük eksikliğinin altyapı problemi olduğunun bilincinde olan Üniversite Yönetimimiz, sürdürülebilir gelişimin sağlanabilmesi için öncelikli olarak altyapı ve kurumsallaşma çabası içinde olmuş ve altyapı ihtiyaçlarını büyük ölçüde tamamlamıştır. Fiziksel manadaki gelişimini akademik ve sosyal gelişimle birlikte tamamlama hedefi, üniversitemizin dinamizminin temel taşı olacaktır.

Üniversite kavramının asıl anlamını bulabilmesi, fiziksel varlığından öte, ürettiği bilim, yetiştirdiği nitelikli insan gücü ve ülkeye kattıkları ile mümkündür. Bundan dolayı hem üniversitemizdeki genç bilim adamı kadrosunu hem de ulusumuzun geleceği gençlerin imkânlarını geliştirmek üniversitemizin aslı görevidir.

Millet olarak gelecekte var olmamızın teminatı gençlerin dünya ile bütünleşmiş bir biçimde, tüm teknolojik ve bilimsel imkânlarla ulaşarak eğitim almasını sağlamak ve onların sosyal alanda gelişimlerine

katkıda bulunmak üniversitemizin temel hedeflerindedir. Bu amaçların gerçekleştirilebilmesi katılımcılıkla birlikte mali finansman sağlanmasıyla mümkündür.

Bu bağlamda 2018-2022 yılları Stratejik Planımızın 2020 yılı uygulanması olan ve Kamu idarelerince hazırlanacak performans programları hakkında yönetmelik kapsamında belirlenen usul çerçevesinde hazırlanan üniversitemiz performans programının oluşturulmasında emeği geçenlere teşekkür eder, üniversitemize, tüm çalışanlarımıza ve öğrencilerimize hayırlı olmasını temenni ederim.

**Prof. Dr. Mustafa Dođan KARACOŐKUN**  
**Rektör**

# İÇİNDEKİLER

<b>I - GENEL BİLGİLER</b> .....	2
A- Yetki, Görev ve Sorumluluklar .....	3
B- Teşkilat Yapısı.....	4
C- Fiziksel Kaynaklar.....	7
1- Akademik Birimler ve Merkezler .....	7
2- Uygulama ve Araştırma Merkezleri.....	9
3- Kütüphane Hizmetleri .....	10
4- Fiziki Gelişme .....	11
4.1- Kampüsler .....	11
4.2- Tamamlanan Yapılar.....	11
4.3- Bilgi İşlem Alt Yapısı .....	12
5- Taşıt Hizmetleri.....	13
6- Dış İlişkiler Ofisi.....	15
6.1- Erasmus Programı .....	15
6.2- Farabi Programı.....	16
6.3- Mevlana Programı .....	17
7- Yayın, Proje ve Laboratuvarlar .....	18
7.1-Bilimsel Araştırma Faliyetleri.....	18
7.2- Laboratuvarlar ve Atölyeler .....	18
8- Akademik - İdari Personel ve Öğrenciler.....	19
8.1- Akademik Personel .....	19
8.2- İdari Personel .....	20
8.3- Öğrenciler.....	20
<b>II - PERFORMANS BİLGİLERİ</b> .....	21
A- Temel Politika ve Öncelikler .....	22
1- Hükümet Programı ve Kalkınma Planında Yer Alan Temel Politika ve Öncelikler.....	22
2- Stratejik Planda Yer Alan Temel Politika ve Öncelikler .....	23
B- Amaç ve Hedefler .....	24
1- Misyon .....	24
2- Vizyon .....	24
3- Temel Değerler.....	24
4- Stratejik Amaç ve Hedefler.....	24
C- İdare Performans Bilgisi.....	28
D- İdare Toplam Kaynak İhtiyacı.....	53
E- Diğer Hususlar.....	55

## EKLER

### A- Tablo Listesi

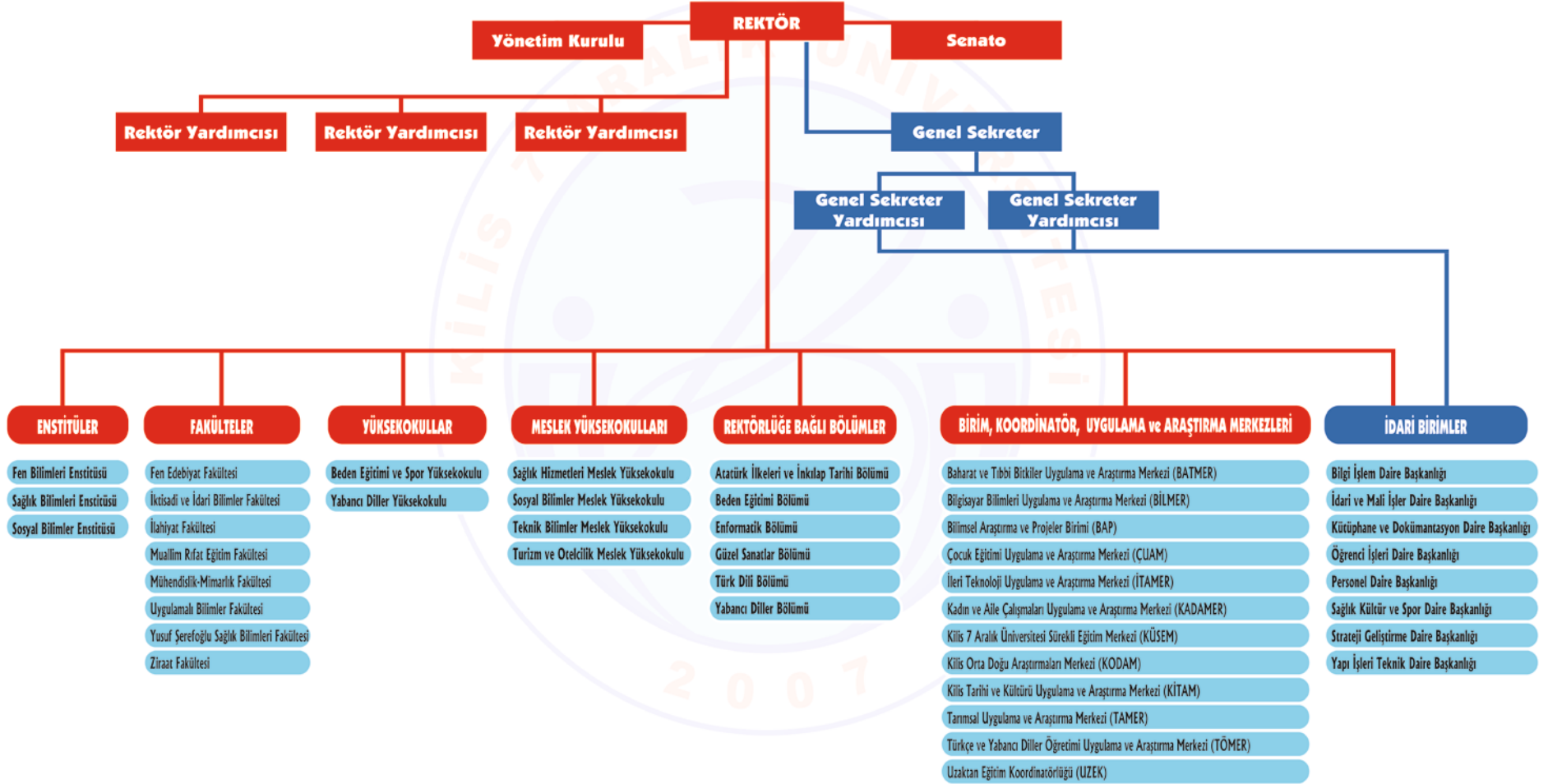
1. Akademik Birimlerin Yıllara Göre Dağılımı.....	7
2. Fakülte, Enstitü ve Yüksekokulların Kurulduğu Yıllara Göre Dağılımı.....	7
3. Toplam Bölüm Sayılarının Yıllara Göre Dağılımı.....	8
4. Aktif Bölüm Sayılarının Yıllara Göre Dağılımı.....	8
5. Kütüphane Kaynaklarının Yıllara Göre Dağılımı.....	9
6. Toplam Kapalı Alan Miktarı.....	10
7. 2009-2019 Periyodunda Hizmete Açılan Yapılar.....	11
8. Yıllara Göre Bilgi İşlem Alt Yapısı.....	12
9. Üniversitemizdeki Mevcut Yazılımlar.....	12
10. Üniversitemize Ait Araçlar.....	13
11. Mevcut Taşıtlar.....	14
12. Erasmus+ Öğrenci ve Personel Değişim Hareketliliği, Anlaşma Sayıları ve Erasmus+ Bütçesi.....	16
13. Farabi Öğrenci Değişim Hareketliliği.....	16
14. Yıllar İtibariyle Proje Sayıları.....	18
15. Laboratuvar ve Atölyelerin Yer Aldığı Birimler.....	18
16. Öğretim Elemanı Sayılarının Yıllara Göre Dağılımı.....	19
17. MEB Bursuyla Yurt Dışında Lisansüstü Eğitim Görenlerin Yıllara Göre Dağılımı.....	19
18. Kadrolu Memur, Güvenlik Görevlisi ve Sürekli İşçilerin Sayılarının Yıllara Göre Dağılımı.....	20
19. Alt Program Hedefleri ve Stratejik Plan İlişkisi .....	26
20. İdare Performans Bilgisi Tablosu.....	28
21. İdare Toplam Kaynak İhtiyacı Tablosu.....	53
22. Performans Programı Maliyeti Tablosu.....	53
23. Ekonomik Sınıflandırma Düzeyinde Performans Programı Maliyeti Tablosu.....	54
24. Faaliyetlerden Sorumlu Harcama Birimleri Tablosu.....	55
25. Performans Göstergelerinin İzlenmesinden Sorumlu Birimler Tablosu.....	57

### B- Şekil Listesi

Şekil-1 Kilis 7 Aralık Üniversitesi Akademik ve İdari Teşkilat Şeması.....	1
--	---

Şekil 1

## KİLİS 7 ARALIK ÜNİVERSİTESİ AKADEMİK VE İDARİ TEŞKİLAT ŞEMASI





# I

## GENEL BİLGİLER

## A-Yetki, Görev ve Sorumluluklar

Anayasamızın 130 uncu maddesi ve 2547 sayılı Yükseköğretim Kanunu'nun 5/f maddesi uyarınca "Üniversiteler ile yüksek teknoloji enstitüleri ve bunlar içindeki fakülte, enstitü ve yüksekokullar, kalkınma plan ve programlarının ilke ve hedefleri doğrultusunda ve yükseköğretim planlaması çerçevesinde Yükseköğretim Kurulunun görüşü veya önerisi üzerine kanunla kurulur."

Üniversitelerde Akademik Teşkilat Yönetmeliğinin 3.maddesinde de "Üniversite, devlet kalkınma planları ilke ve hedefleri doğrultusunda ve yükseköğretim planlaması çerçevesinde, Yükseköğretim Kurulunun olumlu görüşü veya önerisi üzerine kanunla kurulur." hükümleri mevcuttur. 2007 yılında 29.05.2007 tarih ve 26536 sayılı Resmi Gazete'de yayınlanan 5662 sayılı Kanun ile Yükseköğretim Teşkilat Kanunu'na eklenen Ek 78.madde ile ilimizde Kilis 7 Aralık Üniversitesi adı ile üniversitemiz kurulmuştur. Bu kanunla Gaziantep Üniversitesi'ne bağlı olarak kurulan Kilis Meslek Yüksekokulu, Yusuf Şerefoğlu Sağlık Yüksekokulu, Muallim Rıfat Eğitim Fakültesi ve Fen-Edebiyat Fakültesi, Kilis 7 Aralık Üniversitesi'ne devredilmiştir.

2547 sayılı Yükseköğretim Kanununun 12 maddesinde, yükseköğretim kurumlarının görevleri, şu şekilde belirtilmektedir

a. Çağdaş uygarlık ve eğitim - öğretim esaslarına dayanan bir düzen içinde, toplumun ihtiyaçları ve kalkınma planları ilke ve hedeflerine uygun ve ortaöğretime dayalı çeşitli düzeylerde eğitim - öğretim, bilimsel araştırma, yayım ve danışmanlık yapmak,

b. Kendi ihtisas gücü ve maddi kaynaklarını rasyonel, verimli ve ekonomik şekilde kullanarak, milli eğitim politikası ve kalkınma planları ilke ve hedefleri ile Yükseköğretim Kurulu tarafından yapılan plan ve programlar doğrultusunda, ülkenin ihtiyacı olan dallarda ve sayıda insan gücü yetiştirmek,

c. Türk toplumunun yaşam düzeyini yükseltici ve kamu oyunu aydınlatıcı bilim verilerini söz, yazı ve diğer araçlarla yaymak,

d. Örgün, yaygın, sürekli ve açık eğitim yoluyla toplumun özellikle sanayileşme ve tarımda modernleşme alanlarında eğitilmesini sağlamak,

e. Ülkenin bilimsel, kültürel, sosyal ve ekonomik yönlerden ilerlemesini ve gelişmesini ilgilendiren sorunlarını, diğer kuruluşlarla işbirliği yaparak, kamu kuruluşlarına önerilerde bulunmak suretiyle öğretim ve araştırma konusu yapmak, sonuçlarını toplumun yararına sunmak ve kamu kuruluşlarının istenecek inceleme ve araştırmaları sonuçlandırarak düşüncelerini ve önerilerini bildirmek,

f. Eğitim - öğretim ve seferberliği içinde, örgün, yaygın, sürekli ve açık eğitim hizmetini üstlenen kurumlara katkıda bulunacak önlemleri almak,

g. Yörelereindeki tarım ve sanayinin gelişmesine ve ihtiyaçlarına uygun meslek elemanlarının yetişmesine ve bilgilerinin gelişmesine katkıda bulunmak, sanayi, tarım ve sağlık hizmetleri ile diğer hizmetlerde modernleşmeyi, üretimde artışı sağlayacak çalışma ve programlar yapmak, uygulamak ve yapılanlara katılmak, bununla ilgili kurumlarla işbirliği yapmak ve çevre sorunlarına çözüm getirici önerilerde bulunmak,

h. Eğitim teknolojisini üretmek, geliştirmek, kullanmak, yaygınlaştırmak,

1. Yükseköğretimin uygulamalı yapılmasına ait eğitim - öğretim esaslarını geliştirmek, döner sermaye işletmelerini kurmak, verimli çalıştırmak ve bu faaliyetlerin geliştirilmesine ilişkin gerekli düzenlemeleri yapmaktır.

## **B-Teşkilat Yapısı**

Kilis 7 Aralık Üniversitesi'nin yönetim ve organizasyonu 2547 sayılı Yükseköğretim Kanunu hükümlerine göre belirlenmiştir. Üniversitenin yönetim organları Rektör, Üniversite Senatosu ve Üniversite Yönetim Kuruludur.

### **Rektör;**

2547 sayılı Kanunun 13 üncü maddesi uyarınca devlet üniversitelerinde profesör akademik unvanına sahip kişiler arasından görevdeki rektörün çağrısı ile toplanacak öğretim üyeleri tarafından altı rektör adayı seçilerek belirlenir.

Belirlenen rektör adaylarından Yükseköğretim Kurulunun seçeceği üç aday atanmak üzere Cumhurbaşkanı'na sunulur. Cumhurbaşkanı bu üç adaydan birini rektör olarak atar. Üniversite veya yüksek teknoloji enstitüsü tüzel kişiliğini temsil eden rektörlerin görev süresi dört yıldır. Süresi sona erenler iki dönemden fazla rektörlük yapmamış olmak kaydıyla yeniden rektör olarak seçilip atanabilirler.

### **Senato;**

2547 sayılı Kanunun 14 üncü maddesi uyarınca rektörün başkanlığında, rektör yardımcıları, dekanlar ve her fakülteden, fakülte kurullarınca üç yıl için seçilecek birer öğretim üyesi ile rektörlüğe bağlı enstitü ve yüksekokul müdürlerinden oluşur. Senato, üniversitenin akademik organı olarak işlev görür.

### **Üniversite Yönetim Kurulu;**

2547 sayılı kanunun 15'inci maddesi uyarınca rektörün başkanlığında dekanlardan, üniversiteye bağlı değişik öğretim birim ve alanlarını temsil edecek şekilde senatoca dört yıl içinde seçilecek üç profesörden oluşur. Rektör yardımcıları oy hakkı olmaksızın yönetim kurulu toplantılarına katılabilirler. Üniversite Yönetim Kurulu idari faaliyetlerde rektöre yardımcı bir organ olarak işlev görmektedir.

Fakülte, Enstitü ve Yüksekokul düzeyinde yönetim organları aşağıdaki gibidir;  
Fakülte organları; Dekan, Fakülte Kurulu ve Fakülte Yönetim Kurulundan oluşur.

**Enstitü organları;** Enstitü Müdürü, Enstitü Kurulu ve Enstitü Yönetim Kurulundan oluşur.

**Yüksekokul organları;** Yüksekokul Müdürü, Yüksekokul Kurulu ve Yüksekokul Yönetim Kurulundan oluşur.

Fakülte ve yüksekokullar bölüm, anabilim dalı ve bilim dalı olarak yapılırlar. Kilis 7 Aralık Üniversitesi, halihazırda Merkez, Karataş ve Mercidabık kampüsleri olmak üzere 3 kampüste 8 fakülte, 2 yüksekokul, 4 meslek yüksekokulu ve lisan- süstü eğitimin yürütüldüğü 3 enstitüde eğitim öğretim faaliyetlerini sürdürmektedir.

### **Dekan**

Fakültenin ve birimlerinin temsilcisi olan dekan, rektörün önereceği, üniversite içinden veya dışından üç profesör arasından Yükseköğretim Kurulunca üç yıl süre ile seçilir ve normal usul ile atanır. Süresi biten dekan yeniden atanabilir. Dekan kendisine çalışmalarında yardımcı olmak üzere fakültenin aylıklı öğretim üyeleri arasından en çok iki kişiyi dekan yardımcısı olarak seçer. Dekan yardımcıları, dekanca en çok üç yıl için atanır.

### **Görev, Yetki ve Sorumlulukları**

Fakülte kurullarına başkanlık etmek, fakülte kurullarının kararlarını uygulamak ve fakülte birimleri

arasında düzenli çalışmayı sağlamak,

Her öğretim yılı sonunda ve istendiğinde fakültenin genel durumu ve işleyişi hakkında rektöre rapor vermek,

Fakültenin ödenek ve kadro ihtiyaçlarını gerekçesi ile birlikte rektörlüğe bildirmek, fakülte bütçesi ile ilgili öneriyi fakülte yönetim kurulunun da görüşünü aldıktan sonra rektörlüğe sunmak,

Fakültenin birimleri ve her düzeydeki personeli üzerinde genel gözetim ve denetim görevini yapmak,

Bu kanun ile kendisine verilen diğer görevleri yapmaktır.

Fakültenin ve bağlı birimlerinin öğretim kapasitesinin rasyonel bir şekilde kullanılmasında ve geliştirilmesinde gerektiği zaman güvenlik önlemlerinin alınmasında, öğrencilere gerekli sosyal hizmetlerin sağlanmasında, eğitim-öğretim, bilimsel araştırma ve yayımı faaliyetlerinin düzenli bir şekilde yürütülmesinde, bütün faaliyetlerin gözetim ve denetiminin yapılmasında, takip ve kontrol edilmesinde ve sonuçlarının alınmasında rektöre karşı birinci derecede sorumludur.

### **Fakülte Kurulu**

Fakülte kurulu, dekanın başkanlığında fakülteye bağlı bölümlerin başkanları ile varsa fakülteye bağlı enstitü ve yüksekokul müdürlerinden ve üç yıl için fakülte'deki profesörlerin kendi aralarından seçecekleri üç, doçentlerin kendi aralarından seçecekleri iki, Dr. öğretim üyelerinin kendi aralarından seçecekleri bir öğretim üyesinden oluşur.

Fakülte kurulu akademik bir organ olup aşağıdaki görevleri yapar.

Fakültenin, eğitim-öğretim, bilimsel araştırma ve yayım faaliyetleri ve bu faaliyetlerle ilgili esasları, plan, program ve eğitim-öğretim programlarını kararlaştırmak,

Fakülte yönetim kuruluna üye seçmek,

Bu kanunla verilen diğer görevleri yapmaktır.

### **Fakülte Yönetim Kurulu**

Fakülte yönetim kurulu, dekanın başkanlığında fakülte kurulunun üç yıl için seçeceği üç profesör, iki doçent ve bir Dr. öğretim üyesinden oluşur. Fakülte yönetim kurulu dekanın çağrısı üzerine toplanır.

Fakülte yönetim kurulu, idari faaliyetlerde dekana yardımcı bir organ olup aşağıdaki görevleri yapar.

Fakülte kurulunun kararları ile tespit ettiği esasların uygulanmasında dekana yardım etmek,

Fakültenin eğitim-öğretim, plan ve programları ile takvimini uygulanmasını sağlamak,

Fakültenin yatırım, program ve bütçe tasarısını hazırlamak,

Dekanın fakülte yönetimi ile ilgili getireceği bütün işlerde karar almak,

Öğrencilerin kabulü, ders intibakları ve çıkarılmaları ile eğitim-öğretim ve sınavlara ait işlemleri hakkında karar vermek,

Bu kanunla verilen diğer görevleri yapmaktır.

Enstitü organları enstitü müdürü, enstitü kurulu ve enstitü yönetim kurulundan oluşur.

### **Enstitü Müdürü**

Enstitü müdürü, üç yıl için ilgili fakülte dekanının önerisi üzerine rektör tarafından atanır. Rektörlüğe bağlı enstitülerde bu atama doğrudan rektör tarafından yapılır. Süresi biten müdür tekrar atanabilir. Müdürün, enstitüde görevli aylıklı öğretim elemanları arasında üç yıl için atayacağı en çok iki yardımcısı bulunur.

### **Enstitü Kurulu**

Enstitü kurulu, müdürün başkanlığında, müdür yardımcıları ve enstitüyü oluşturan ana bilim dalı başkanlarından oluşur.

Enstitü kurulu bu kanunla fakülte kuruluna verilmiş görevleri enstitü bakımından yerine getirirler.

### **Enstitü Yönetim Kurulu**

Enstitü yönetim kurulu, müdürün başkanlığında, müdür yardımcıları, müdürce gösterilecek altı aday arasında enstitü kurulu tarafından üç yıl süre için seçilecek üç öğretim üyesinden oluşur.

Enstitü yönetim kurulu bu kanunla fakülte yönetim kuruluna verilmiş görevleri enstitü bakımından yerine getirirler.

Yüksekokul organları yüksekokul müdürü, yüksekokul kurulu ve yüksekokul yönetim kurulundan oluşur.

### **Yüksekokul Müdürü**

Yüksekokul müdürü, üç yıl için ilgili fakülte dekanının önerisi üzerine rektör tarafından atanır. Rektörlüğe bağlı yüksekokullarda bu atama doğrudan rektör tarafından yapılır. Süresi biten müdür tekrar atanabilir. Müdürün okulda görevli aylıklı öğretim elemanları arasında üç yıl için atayacağı en çok iki yardımcısı bulunur.

Yüksekokul müdürü, bu kanun ile dekanlara verilmiş olan görevleri yüksekokul bakımından yerine getirir.

### **Yüksekokul Kurulu**

Yüksekokul kurulu, müdürün başkanlığında, müdür yardımcıları ve okulu oluşturan bölüm veya ana bilim dalı başkanlarından oluşur.

Yüksekokul kurulu kanunla fakülte kuruluna verilmiş görevleri yüksekokul bakımından yerine getirirler.

### **Yüksekokul Yönetim Kurulu**

Yüksekokul yönetim kurulu, müdürün başkanlığında, müdür yardımcıları ile müdürce gösterilecek altı aday arasında yüksekokul kurulu tarafından üç yıl için seçilecek üç öğretim üyesinden oluşur.

Yüksekokul kurulu ve yüksekokul yönetim kurulu, bu kanunla fakülte kurulu ve fakülte yönetim kuruluna verilmiş görevleri yüksekokul bakımından yerine getirirler.

## C-Fiziksel Kaynaklar

### 1- Akademik Birimler ve Merkezler

Üniversitemiz akademik birimlerinin gelişim durumu Tablo.1-2 'de verilmiştir. Kanunla kurulan fakülte ve meslek yüksekokulları aktif hale getirilmiş, var olan bölümlere de yenileri eklenmiştir.

**Tablo.1 Akademik Birimlerin Yıllara Göre Dağılımı**

	2013	2014	2015	2016	2017	2018	2019
Fakülte	6	6	6	6	6	8	8
Yüksekokul	2	2	2	2	2	2	2
Meslek Yüksekokulu	2	2	2	2	4	4	4
Enstitü	3	3	3	3	3	3	3
Aktif Bölüm	41	42	36	36	63	80	84

**Tablo.2 Fakülte, Enstitü ve Yüksekokulların Kurulduğu Yıllara Göre Dağılımı**

	2009	2010	2011	2012	2013	2017	2018	2019
<u>FAKÜLTELER</u>								
Muallim Rifat Eğitim Fakültesi (MREF)								
Fen Edebiyat Fakültesi (FEF)								
İktisadi ve İdari Bilimler Fakültesi (İİBF)	✓							
Mühendislik-Mimarlık Fakültesi (MMF)		✓						
İlahiyat Fakültesi (İF)				✓				
Ziraat Fakültesi (ZF)					✓			
Yusuf Şerefoğlu Sağlık Bilimleri Fakültesi (YSSBF)							✓	
Uygulamalı Bilimler Fakültesi							✓	
<u>ENSTITÜLER</u>								
Fen Bilimleri Enstitüsü (FBE)								
Sosyal Bilimler Enstitüsü (SBE)								
Sağlık Bilimleri Enstitüsü (SAĞBE)				✓				
<u>YÜKSEKOKULLAR</u>								
Yabancı Diller Yüksekokulu							✓	
Beden Eğitimi ve Spor Yüksekokulu (BESYO)			✓					
<u>MESLEK YÜKSEKOKULLARI</u>								
Teknik Bilimler Meslek Yüksekokulu (TBMYO)							✓	
Sosyal Bilimler Meslek Yüksekokulu SBMYO)							✓	
Turizm ve Otelcilik Meslek Yüksekokulu (TOMYO)							✓	
Sağlık Hizmetleri Meslek Yüksekokulu (SHMYO)	✓							

## Bölümler

Üniversitemizde 2019 yılı itibarıyla toplam 93 bölüm mevcuttur (Tablo.3). 84 bölümümüz aktif olup öğrencisi bulunmaktadır (Tablo.4). Aktif olan bu bölümlerden 2'sinin İkinci Öğretimi bulunmaktadır.

**Tablo.3 Toplam Bölüm Sayılarının Yıllara Göre Dağılımı**

	2013	2014	2015	2016	2017	2018	2019
Rektörlük	-	-	-	-	6	6	6
Fen Edebiyat Fakültesi	14	14	14	9	14	14	14
Muallim Rıfat Eğitim Fakültesi	8	5	7	3	9	9	9
İktisadi ve İdari Bilimler Fakültesi	5	6	5	5	6	6	6
Mühendislik-Mimarlık Fakültesi	8	8	8	3	8	15	15
İlahiyat Fakültesi	4	4	5	1	4	4	4
Ziraat Fakültesi	-	2	2	-	2	2	2
Yusuf Şerefoğlu Sağlık Bilimleri Fakültesi	5	5	5	1	5	5	5
<b>Uygulamalı Bilimler Fakültesi</b>	-	-	-	-	-	-	1
Beden Eğitimi ve Spor Yüksekokulu	-	3	-	-	3	3	3
<b>Yabancı Diller Yüksekokulu</b>	-	-	-	-	-	-	1
Teknik Bilimler Meslek Yüksekokulu	-	-	-	-	13	14	14
Sosyal Bilimler Meslek Yüksekokulu	-	-	-	-	4	5	5
Turizm ve Otelcilik Meslek Yüksekokulu	-	-	-	-	1	2	2
Sağlık Hizmetleri Meslek Yüksekokulu	5	5	9	4	6	6	6
<b>Toplam</b>	<b>49</b>	<b>52</b>	<b>55</b>	<b>26</b>	<b>81</b>	<b>91</b>	<b>93</b>

**Tablo.4 Aktif Bölüm Sayılarının Yıllara Göre Dağılımı**

	2013	2014	2015	2016	2017	2018	2019
Rektörlük	-	-	-	-	6	6	6
Fen Edebiyat Fakültesi	10	10	6	6	13	13	13
Muallim Rıfat Eğitim Fakültesi	5	5	5	5	7	7	7
İktisadi ve İdari Bilimler Fakültesi	2	2	2	2	6	6	6
Mühendislik-Mimarlık Fakültesi	2	2	2	2	7	14	14
İlahiyat Fakültesi	2	2	2	2	3	3	3
Yusuf Şerefoğlu Sağlık Bilimleri Fakültesi	1	1	1	1	4	5	5
Uygulamalı Bilimler Fakültesi	-	-	-	-	-	-	-
Teknik Bilimler Meslek Yüksekokulu	-	-	-	-	8	9	9
Sosyal Bilimler Meslek Yüksekokulu	-	-	-	-	4	10	10
Turizm ve Otelcilik Meslek Yüksekokulu	-	-	-	-	1	2	2
Sağlık Hizmetleri Meslek Yüksekokulu	4	5	5	5	5	5	5
Yabancı Diller Yüksekokulu	-	-	-	-	-	-	--
Beden Eğitimi ve Spor Yüksekokulu (BESYO)	-	-	-	-	-	-	3
<b>Toplam</b>	<b>26</b>	<b>27</b>	<b>23</b>	<b>23</b>	<b>63</b>	<b>80</b>	<b>84</b>

## 2- Uygulama ve Araştırma Merkezleri

Üniversitemizde Yükseköğretim Kurulu'nun izniyle kurulmuş 13 uygulama ve araştırma merkezimiz mevcuttur. Bu merkezler şunlardır:

- Kilis 7 Aralık Üniversitesi Sürekli Eğitim Merkezi (KÜSEM)
- Bilgisayar Bilimleri Uygulama ve Araştırma Merkezi (BİLMER)
- Bilimsel Araştırma ve Projeler Birimi(BAP)
- Tarımsal Uygulama ve Araştırma Merkezi (TAMER)
- Kilis Orta Doğu Araştırmaları Merkezi (KODAM)
- Türkçe ve Yabancı Diller Öğretimi Uygulama ve Araştırma Merkezi (TÖMER)
- İleri Teknoloji Uygulama ve Araştırma Merkezi (İTAMER)
- Uzaktan Eğitim Koordinatörlüğü (UZEK)
- Baharat ve Tıbbi Bitkiler Uygulama ve Araştırma Merkezi (BATMER)
- Çocuk Eğitimi Uygulama ve Araştırma Merkezi (ÇUAM)
- Kilis Tarihi ve Kültürü Uygulama ve Araştırma Merkezi (KİTAM)
- Kadın ve Aile Çalışmaları Uygulama ve Araştırma Merkezi (KADAMER)

## 3- Kütüphane Hizmetleri

Üniversite Kütüphanesi Merkez Kampüstedir. 1.280 m<sup>2</sup> lik kapalı alan üzerine kurulu, 2 katlı bir binada hizmet veren kütüphanenin birinci katında yaklaşık 250 m<sup>2</sup> lik , 128 kişi kapasiteli bir okuyucu salonu, internet erişim merkezi ve çalışma salonları ile idari birim ofisleri bulunmaktadır. İkinci katın tamamı kitap salonu olarak düzenlenmiştir.

Öğrenci ve personelimizin 08.00 - 21.00 saatleri arasında kütüphaneden yararlanmaları mümkündür. Kütüphaneye ait bazı bilgiler Tablo.5'de sunulmuştur.

**Tablo.5. Kütüphane Kaynaklarının Yıllara Göre Dağılımı**

	2013	2014	2015	2016	2017	2018	2019
Kitap Sayısı	35924	37416	37530	39530	43000	42767	47981
Nadir Eser Sayısı	255	255	262	375	249	262	349
Sürelî Yayın	1406	1799	419	419	3510	3773	4186
Elektronik Kitap	375	375	375	375	384	173384	181384
Görsel-İşitsel Materyal Sayısı	550	555	764	764	800	850	850
Veri Tabanı Sayısı	5	7	7	7	10	18	17
Kayıt Yaptıran Okuyucu Sayısı	2415	2499	3611	3611	2152	2289	-



Ödünç Verilen Kitap Sayısı (Kişi)	16969	8276	15426	15426	11813	13382	5650
Kullanılan Kütüphane Otomasyon Programı	YORDAM	YORDAM	YORDAM	YORDAM	YORDAM	YORDAM	YORDAM
Okuyuculara Tahsis Edilmiş Bilgisayar Sayısı (Adet)	12	13	19	19	12	13	15
Görme Engelliler İçin Kitap Okuma Sistemi	6	6	6	6	1	3	3
Okuma Salonu (Kişi)	116	116	116	116	120	116	128
Toplam Raf Uzunluğu (Metre)	1296	1296	1296	1296	1300	1188	1188
Kitap Salonu (m2)	300	300	300	300	400	500	500
Okuma Salonu (m2)	250	250	250	250	250	250	250

#### 4- Fiziki Gelişme

##### 4.1- Kampüsler

Kilis 7 Aralık Üniversitesi, halihazırda üç kampüste faaliyetlerini sürdürmektedir. Bunlar: Merkez Kampüs, Mercidabık Kampüsü ve Karataş Kampüsüdür. Merkez Kampüs alan miktarı: 258.689,30 m<sup>2</sup>, Mercidabık Kampüsü alan miktarı: 132.760 m<sup>2</sup> ve Karataş Kampüsü alan miktarı: 26.022,95 m<sup>2</sup> dir. Üç kampus de şehir merkezindedir.. Merkez Kampüste imar faaliyetleri, Yerleşke Yapı Planına (İmar Planı) göre yapılmaktadır.

Karataş Kampüsümüzde Yusuf Şerefoglu Sağlık Bilimleri Fakültesi, Sağlık Hizmetleri Meslek Yüksekokulu, Sosyal Bilimler Meslek Yüksekokulu, uluslararası öğrenci yurdu yer almaktadır. Mercidabık Kampüsümüzde Ziraat Fakültesi, Uygulamalı Bilimler Fakültesi ve Teknik Bilimleri Meslek Yüksekokulunun bölümlerinden Bitkisel ve Hayvansal Üretim bölümü yer almaktadır. Diğer tüm akademik ve idari birimler, sosyal tesisler ile eğitim-uygulama-araştırma merkezleri ise Merkez Kampüste bulunmaktadır.

##### 4.2- Tamamlanan Yapılar

Üniversitemizde kapalı alan miktarları Tablo.6 da verilmiştir.

**Tablo.6 Toplam Kapalı Alan Miktarı**

	2013	2014	2015	2016	2017	2018	2019
Toplam Kapalı Alan m <sup>2</sup>	95.541,89	95.541,89	120.000	135.301	135.301	135.301	135.527

Kilis 7 Aralık Üniversitesi'nde 2009-2019 periyodunda tamamlanıp mensupların hizmetine sunulan yapılar Tablo.7'de verilmiştir.

**Tablo.7 2009-2019 Periyodunda Hizmete Açılan Yapılar**

Sıra No	Yapı	Hizmete Açılış	İhale Bedeli (1.000TL)	Kapalı Alanı (m <sup>2</sup> )
1	2009 Öncesi Yapılar (Meslek Yüksekokulu,Fen Edebiyat Fakültesi, Muallim Rifat Eğitim Fakültesi veYusuf Şerefoğlu Sağlık Bilimler Yüksekokulu)	-	-	17.154,79
2	Kütüphane Binası	2009	-	1.179,06
3	Kilis Evi	2009	-	310,96
4	Kapalı Spor Salonu	2009	1.068	1.973,36
5	Sosyal Bilimler MYO (Sağlık Hizmetleri Meslek Yüksekokulu)	2009	-	1.956,60
6	Erkek Öğrenci Yurdu	2009	-	1.499,32
7	İktisadi ve İdari Bilimler Fakültesi	2010	4.010	7.983,81
8	Rektörlük Konuk Evi	2010	541	839,65
9	Halı Sahalar ve Sosyal Tesisleri	2010	510	624,21
10	Sosyal ve Kültürel Merkez Binası	2010	6.195	8.852,36
11	Lojman Toki (18 Daire)	2010	1.440	2.652,66
12	Lojman A Blok (36 Daire))	2011	2.964	6.845,34
13	Rektörlük Hizmet Binası ve Konferans Salonu	2012	9.710	13.582,39
14	Lojman B Blok (36 Daire)	2012	2.657	6.845,34
15	Yarı Olimpik Kapalı Yüzme Havuzu	2012	3.040	4.019,38
16	Mühendislik ve Mimarlık Fakültesi	2013	14.563	18.304,25
17	İlahiyat Fakültesi	2014	7.469	9.955,87
18	Kız Öğrenci Yurdu	2014	-	1.968,45
19	Merkezi Araştırma Laboratuvarı	2015	2.186	1.986,48
20	Merkezi Su Deposu (2000 ton)	2015	2.096	773,72
21	MYO Atölye ve Laboratuvar Binası	2016	1.755	1.213,71
22	Teknik Kısımlar ve Taşıt İşletme (Araç Parkı ve Depo)	2016	5.694	5.169,88
23	Sağlık Hizmetleri MYO (Merkezi Derslik Binası)	2016	10.153	8.139,30
24	Ziraat Fakültesi Binası	2016	12.447	6.956,04
25	Ziraat Fakültesi Sosyal Tesis Binası	2016		1.413,98
26	Merkez Kampüs Cami	2016	Kilis Üniversitesi Geliştirme Derneği	1.970
27	Antrenman Salonu	2010	939	1.081
28	Karataş Yerleşkesi Merkezi Kafeterya	2019	674	225

### 4.3- Bilgi İşlem Alt Yapısı

Üç kampüste de tüm akademik ve idari birimleri kapsayacak şekilde bilgi işlem alt yapısı oluşturulmuştur. Tüm akademik birimlerimizde bilgisayar laboratuvarları kurulmuştur.

**Tablo.8 Yıllara Göre Bilgi İşlem Alt Yapısı**

Malzeme İsmi	2013	2014	2015	2016	2017	2018	2019
Masaüstü Bilgisayar sayısı	595	615	629	635	756	876	876
Dizüstü Bilgisayarlar	174	180	201	210	253	253	253
Terminal Bilgisayarlar	370	422	418	418	277	199	199
İnternet Bağlantı Hızı (Mps)	100	100	150	150	250	250	250
Sunucu Bilgisayar	17	18	18	20	10	5	5
Kenar Switch(24'li)	66	66	72	73	38	25	25
Kenar Switch(48'li)	60	63	66	75	76	75	75
Merkez Switch	4	4	6	7	7	7	7
Data Storage	1	1	1	1	1	1	1
Yedekleme Ünitesi	2	2	2	2	2	2	2
Kesintisiz Güç Kaynağı(10KVA)	2	2	2	2	2	2	2
İnternet Kullanıcı Sayısı	3.500	4.000	4500	4500	10.000	10.000	11.000
Yaygın wireless sistemi sayısı	98	116	91	121	113	123	133

**Tablo.9 Üniversitemizdeki Mevcut Yazılımlar**

Program Adı	Kullanılan Birim	Kullanım Amacı	Alım Tarihi
Program Bütçe	Tüm Akademik ve İdari Birimler	Bütçe İş ve İşlemleri	01.10.2019
MYS	Tüm Akademik ve İdari Birimler	Ödemeler ve Yolluklar	01.01.2018
Thinclient Terminal Lisansı	Mühendislik Mimarlık Fakültesi	İnce istemcili laboratuvarlarda kullanmak	25.10.2017
250 Kullanıcı E-Öğrenme/Uzaktan Eğitim Paketi	Bilgisayar Bilimleri Uygulama ve Araştırma Merkezi	Uzaktan Eğitim Ders Programlarının Uygulanması	16.08.2017
Photopia	Mühendislik - Mimarlık Fakültesi	Elektrik – Elektronik Mühendisliği Bölümü Dersleri	29.06.2017
Paulo Alto	Bilgi İşlem Daire Başkanlığı	Web filtreleme, kayıt tutma ve bilgisayar ağı güvenliği	02.01.2017
KAYA	Bilgi İşlem Daire Başkanlığı Strateji Geliştirme Daire Bşk. İdari Mali İşler Daire Başk. Kütüphane ve Dok. DB Yapı İşleri ve Tek. D.B. İleri Teknoloji Uygulama ve Arş. Merkezi	Yatırım İş ve İşlemleri	01.01.2017
Masaüstü Sanallaştırma Yazılımı	Mühendislik –Mimarlık Fakültesi	Müh.-Mim. Fakültesindeki Laboratuvarlarda kullanmak	14.12.2016
Greylog	Bilgi İşlem Daire Başkanlığı	Kayıt tutma	Ekim 2016
Yazılım Entegrasyonu	Uzaktan Eğitim Koordinatörlüğü	Otomasyon Yazılımlarının Bütünleştirilmesi	02.08.2016
E-SGB	Strateji Geliştirme Daire Bşk.	İç Kontrol İşlemleri	04.01.2016
ACT FAX Server Sınırsız Kullanıcı	Tüm Akademik ve İdari Birimler	Fax Kullanımının Online Olarak Yapılması	21.12.2015

Çevrimiçi Eşzamanlı Eğitim Yazılımı ve Entegrasyonu	Öğrenci İşleri Daire Başk.	Eşzamanlı Uzaktan Eğitim Sağlamak	24.07.2015
Yabancı Dil Hazırlık Okulu Otomasyon Yazılımı	Öğrenci İşleri Daire Başk.	Hazırlık Öğrencisi İşlemleri	30.03.2015
Formasyon Otomasyon Yazılımı	Öğrenci İşleri Daire Başk.	Formasyon Öğrencisi İşlemleri	30.03.2015
Korumail	Bilgi İşlem Daire Başk.	Üniv. E-Posta Güvenliği	03.12.2014
EBYS	Tüm Akademik ve İdari Birimler	Evrak İşleri	29.04.2013
E- Telefon Rehberi	Tüm Akademik ve İdari Birimler	Telefon Rehberi	20.11.2012
AviraAntivirüs	Tüm Akademik ve İdari Birimler	Güvenlik	Kasım 2012
Online Malz. İstek Formu	İdari Mali İşler Daire Başk.	Malzeme İstek Başvuruları	15.04.2012
Erasmus	Dış İlişkiler	Erasmus İşlemleri	Şubat 2012
DERSONET	Enformatik Bölümü	Sınav Ölçme ve Dğrlndrme	28.02.2012
Online Teknik Talep Formu	Bilgi İşlem-Yapı İşleri Daire Başkanlığı	Teknik Talep Başvuruları	12.01.2012
FileMaker Pro 11 VLA Edu Server+5 Kullanıcı	Kütüphane ve Dok. Daire Başkanlığı	Yordam Programı için	Aralık 2011
Antikor Tünelleme Yazılımı	Bigi İşlem Daire Başkanlığı	Tünelleme	Ekim 2011
OracleVeritabanı	Öğrenci İşleri Daire Bşk.	Üniv. Otomasyonu için	Ağustos 2011
Sanallaştırma	Bilgi İşlem Daire Başkanlığı	Sistem Odası	Mart 2011
Personel Otomasyonu	Personel Daire Başkanlığı	Personel İşlemleri	Aralık 2010
Zimbra	Tüm Akademik ve İdari Birimler	Üniversite Mail Sistemi	Aralık 2010
STA4-CAD V13.0	Yapı İşleri ve Teknik Daire Bşk.	Bilgisayar Destekli Statik Analiz	Aralık 2009
Yordam	Kütüphane ve Dok. DB	Katalog Taraması	21.07.2009
Üniversite Otomasyonu Proliz Yazılım	Öğrenci İşleri DaireBaşkanlığı	Öğrenci ve Personel İşlemleri	21.07.2009
Bütçe ve Muhasebe Otm. Egemen Bilgisayar	Döner Sermaye İşletme Müdürlüğü	Bütçe ve Muhasebe	03.06.2009
KBS	Tüm Akademik ve İdari Birimler	Maaş Ödeme İşlemleri	23.02.2009
E-Bütçe	Tüm Akademik ve İdari Birimler	Bütçe İş ve İşlemleri	23.02.2009

## 5- Taşıt Hizmetleri

### Üniversitemiz hizmetinde kullanılan araçlar

Kilis 7 Aralık Üniversitesi olarak üniversitemizin sahip olduğu taşıtlara Tablo.10'da yer verilmiştir.

**Tablo 10 Üniversitemize Ait Araçlar**

TAŞIT İŞLETME ŞEFLİĞİNE BAĞLI ARAÇLAR	
10 Adet Otomobil	1 Adet Golf Aracı
2 Adet Midibüs	3 Adet Kepçe
2 Adet Transit	1 Adet 4x2 Pikap
1 Adet Otobüs	3 Adet Motorsiklet
1 Adet Kamyon	1 Adet Atv (Motorsiklet)
1 Adet Kamyon (Süpürge)	3 Adet Traktör
1 Adet Nilfisk (Küçük Süpürge)	

Kilis 7 Aralık Üniversitesi olarak üniversitemiz mevcut taşıtlarına Tablo.11’de yer verilmiştir.

**Tablo 11 Mevcut Taşıtlar**

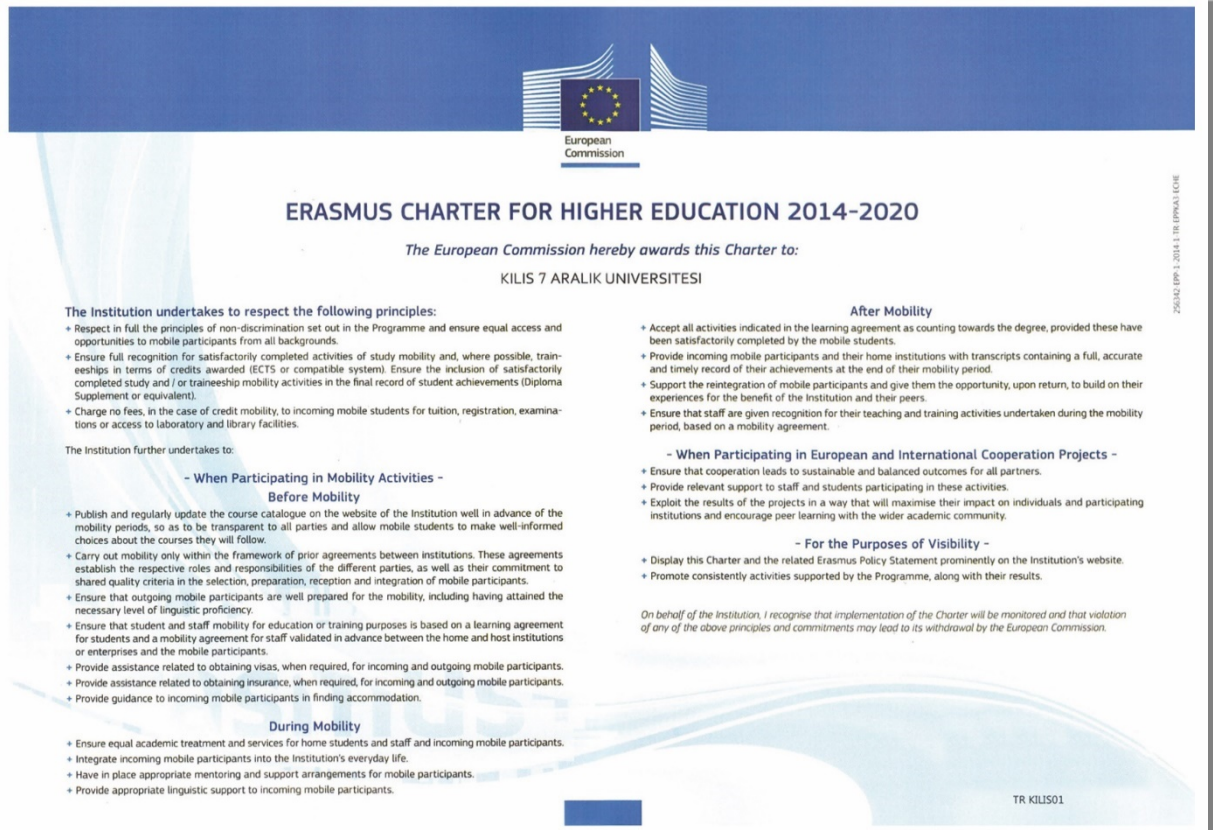
MEVCUT TAŞITLAR				
SIRA NO	ARACIN MARKASI	ARACIN MODELİ	ARACIN GÖREVLİ OLDUĞU BİRİM	YAKIT TÜRÜ
1	Tofaş Doğan	1995	Taşıt İşletme Şefliği	Benzin-LPG
2	Tofaş Kartal	2000	Güvenlik Birimi	Benzin-LPG
3	Renault Megane	2005	Taşıt İşletme Şefliği	Dizel
4	Toyota Verso	2009	Taşıt İşletme Şefliği	Benzin
5	Toyota Avensis	2010	Taşıt İşletme Şefliği	Dizel
6	Fiat Linea	2010	Taşıt İşletme Şefliği	Dizel
7	Renault Fluence	2012	Taşıt İşletme Şefliği	Dizel
8	Renault Fluence	2012	Taşıt İşletme Şefliği	Dizel
9	Toyota Rav 4	2014	Taşıt İşletme Şefliği	Dizel
10	Audi A6	2017	Rektörlük Makamı	Dizel
11	Temsa Prestij (Otobüs)	2012	Taşıt İşletme Şefliği	Dizel
12	Temsa Prestij (Otobüs)	2012	Taşıt İşletme Şefliği	Dizel
13	Ford Transit (Minibüs)	2009	Taşıt İşletme Şefliği	Dizel
14	Transit Minibüs	2016	Taşıt İşletme Şefliği	Dizel
15	Mercedes (Otobüs)	2013	Taşıt İşletme Şefliği	Dizel
16	Otokar Kamyon	2015	Taşıt İşletme Şefliği	Dizel
17	Mitsubishi Kamyon (Süpürge)	2012	Taşıt İşletme Şefliği	Dizel
18	Nilfisk (Küçük Süpürge)	2015	Taşıt İşletme Şefliği	Dizel
19	Yamaha Golf Aracı	2013	Taşıt İşletme Şefliği	Benzin
20	JCB Büyük Kepçe	2009	Taşıt İşletme Şefliği	Dizel
21	JCB Küçük Kepçe	2013	Taşıt İşletme Şefliği	Dizel
22	MST Kepçe	2015	Taşıt İşletme Şefliği	Dizel
23	Mitsubishi L200 (Pikap)	2011	Taşıt İşletme Şefliği	Dizel
24	Mondial (Motersiklet)	2010	Taşıt İşletme Şefliği	Benzin
25	Yamaha NMAX (Motersiklet)	2016	Güvenlik Birimi	Benzin
26	Yamaha NMAX (Motersiklet)	2016	Güvenlik Birimi	Benzin
27	Mondial (ATV)	2013	Güvenlik Birimi	Benzin
28	New Holland Traktör	2010	Taşıt İşletme Şefliği	Dizel
29	New Holland Traktör	2010	Taşıt İşletme Şefliği	Dizel
30	Tümosan Traktör	2013	Taşıt İşletme Şefliği	Dizel

## 6- Dış İlişkiler Ofisi

Dış İlişkiler Ofisi, akademik ve idari birimler ile işbirliği içerisinde, proje, Erasmus, Mevlana ve Farabi değişimi, diğer üniversiteler ile işbirliğinin yürütülmesinde danışmanlık ve koordinasyon hizmeti vermektedir.

### 6.1- Erasmus+ Değişim Programı

Üniversitemiz, AB ülkeleri ile değişim programı olan Erasmus+ Değişim Programı'na 2010 yılında kabul edilmiştir (Bkz. Erasmus Extended University Charter). Erasmus+ Değişim Programı kapsamında 18 ülkeden 68 farklı üniversite ve 30 farklı bölüm ile üniversitemiz arasında ikili anlaşma yapılmıştır. Erasmus+ Değişim Programı dahilinde öğrenci ve personel değişimi Tablo.12'de sunulmuştur.



Kilis 7 Aralık Üniversitesi Erasmus+ Değişim Programı kapsamında 2018-2019 akademik yılı için 82.750 avro hibe almaya hak kazandı.

### Kültürel ve Bilimsel İşbirliği Kapsamında Yapılan Anlaşmalar

- 1- Forest Science and Technology Centre of Catalonia-İspanya
- 2- Kumamoto University-Japonya
- 3- Uzhhorod National University-Ukrayna
- 4- Hassan II University of Casablanca-Fas
- 5- White Nile College for Science and Technology-Sudan
- 6- Omdurman Islamic University-Sudan

7- University of Porto-Portekiz

8- Tiaret Ibn-i Khaldoun University-Cezayir

9- Trakia University- Bulgaria

**Tablo.12 Erasmus + Öğrenci Değişim Programı ve Personel Değişim Hareketliliği, Anlaşma Sayıları ve Erasmus+ Bütçesi**

Öğretim Yılı	Öğrenci		Personel		Anlaşma Sayıları	Erasmus+ Bütçesi
	Gelen	Giden	Gelen	Giden		
2012-2013	-	22	-	16	50	€177.230
2013-2014	2	18	-	30-35	55	€189.350
2014-2015	4	27	2	26	55	€84.200
2015-2016	-	26	-	8	58	€92.000
2016-2017	-	23	1	16	55	€92.300
2017-2018	-	24	-	12	62	€86.640
2018-2019	-	23	-1	11	68	€82.750
2019-2020	-	25(Tahmini)	-	11(Tahmini)	70(Tahmini)	€64.750

## 6.2- Farabi Programı

Program çerçevesinde üniversitemizin yurtiçinde 103 üniversite ile iş birliği bulunmaktadır. Bu kapsamda öğretim üyesi değişimi dersalma ve ders verme hareketliliği karşılıklı olarak gerçekleştirilmiştir.

**Tablo.13 Farabi Öğrenci Değişim Hareketliliği**

Yıl	Gelen	Giden
2012-2013	77	157
2014-2015	51	101
2015-2016	18	38
2016-2017	7	41
2017-2018	11	22
2018-2019	12	28
2019-2020	10(Tahmini)	32 (Tahmini)
<b>Toplam</b>	<b>186</b>	<b>419</b>

### 6.3- Mevlana Programı

Mevlana Değişim Programı, yurtiçinde eğitim veren yükseköğretim kurumları ile yurtdışında eğitim veren yükseköğretim kurumları arasında öğrenci ve öğretim elemanı değişimini gerçekleştirmeyi amaçlayan bir programdır. Üniversitemiz bu program kapsamında 11 ülkeden 19 üniversite ile ikili anlaşma imzalamıştır.





## 7- Yayın, Proje ve Laboratuvarlar

Kilis 7 Aralık Üniversitesi'nde bilimsel yayınların gelişmesi için gerek altyapı gerekse kültürel gelişime yönelik önemli adımlar atılmıştır.

### 7.1- Bilimsel Araştırma Faaliyetleri

Kilis 7 Aralık Üniversitesi'nde bilimsel araştırma faaliyetleri ile TÜBİTAK ve Kalkınma Bakanlığı tarafından desteklenen projelerin koordinasyonu Bilimsel Araştırmalar Birimi tarafından sağlanmaktadır.

Kilis 7 Aralık Üniversitesi'nin 2013-2019 yılları arası bilimsel araştırma proje sayıları ve kaynak kullanımları Tablo.14'de gösterilmiştir.

**Tablo 14 Yıllar itibariyle proje sayıları**

Yıllar	Proje Sayısı	Proje Sayısı (Türe Göre)		
		MAP (Münferit Araştırma Projesi)	LTP (Lisansüstü Tez Projesi)	AAP (Araştırma Altyapı Projesi)
2013	14	10	4	-
2014	17	13	3	1
2015	6	6	-	-
2016	10	8	2	-
2017	29	27	2	-
2018	17	16	1	-
2019	10	9	1	-
<b>TOPLAM</b>	<b>103</b>	<b>89</b>	<b>13</b>	<b>1</b>

### 7.2- Laboratuvarlar ve Atölyeler

Kilis 7 Aralık Üniversitesi'ndeki laboratuvarlar, üniversitemizin araştırmacılarına bilimsel çalışmalarında yardımcı olmakla birlikte bölgede ihtiyaç duyulan test ve ölçüm isteklerini karşılamak amacıyla kurulmuştur. Bunlar; interaktif, yabancı dil (multimedya), fizik, kimya, biyoloji, elektrik, bilgisayar ve toprak analiz laboratuvarı ile makine, inşaat, tekstil ve doğalgaz atölyesidir. Ayrıca Multidisiplinler AR-GE faaliyetlerinin yürütüleceği İleri Teknoloji Uygulama ve Araştırma Merkezi 2016 yılında hizmete girmiştir. Laboratuvar ve atölyelerin yer aldığı birimler Tablo.14'te sunulmuştur.

**Tablo.15 Laboratuvar ve Atölyelerin Yer Aldığı Birimler**

Laboratuvar Adı	Yer Aldığı Birim	Laboratuvar Sayısı
İnteraktif Laboratuvar	Merkezi Derslik Binası	1
Yabancı Dil Laboratuvarı(Multimedya Sınıfı)	İlahiyat Fakültesi	1
İnternet Erişim Merkezi	Sosyal ve Kültürel Merkez	1
Toprak Analiz Laboratuvarı, Yapı Malzemesi Laboratuvarı, Makine Laboratuvarı vb.	İleri Teknoloji Uygulama ve Araştırma Merkezi	16
Bilgisayar Laboratuvarları	Tüm Akademik Birimler	26
Öğrenci Laboratuvarları ve Atölyeler	Tüm Akademik Birimler	47
Bilgisayar Destekli Tasarım Laboratuvarları	Teknik Bilimleri MYO	1
<b>Toplam</b>		<b>93</b>

## 8- Akademik - İdari Personel ve Öğrenci

### 8.1- Akademik Personel

#### 8.1.1- Öğretim Elemanları

**Tablo.16 Öğretim Elemanı Sayılarının Yıllara Göre Dağılımı**

	2013	2014	2015	2016	2017	2018	2019
Profesör	8	10	11	9	13	14	17
Doçent	11	14	12	15	17	20	21
Yardımcı Doçent	66	62	82	76	72	-	-
Dr. Öğretim Üyesi	-	-	-	-	-	99	112
Öğretim Görevlisi	63	71	72	79	71	88	94
Okutman	17	17	14	14	15	-	-
Araştırma Görevlisi	113	126	123	134	138	131	129
Uzman	1	1	3	3	2	-	-
Toplam	<b>279</b>	<b>301</b>	<b>317</b>	<b>330</b>	<b>328</b>	<b>352</b>	<b>373</b>

#### 8.1.2. ÖYP ve MEB Kaynaklı Personel

##### Üniversitenin Gelecekteki İnsan Kaynağı

- 1) 2019 yılı itibariyle üniversitemize Öğretim Elemanı Yetiştirme Programı (ÖYP) kapsamında kaç araştırma görevlisi atandı?
  - 2019 yılı itibariyle ÖYP kapsamında araştırma görevlisi ataması gerçekleşmemiştir. Önceki yıllarda atanıp öğrenimine devam eden ÖYP'li araştırma görevlisi sayısı **42**'dir
- 2) Üniversitemiz adına Milli Eğitim Bakanlığı tarafından farklı ülkelere gönderilen personel sayısı 2019 yılı itibariyle kaç adede ulaşmıştır)
  - MEB burslu personel sayısı 2019 yılı itibariyle 21 kişidir.

**Tablo.17 MEB Bursuyla Yurtdışında Lisansüstü Eğitim Görenlerin Yıllara Göre Dağılımı**

	2013	2014	2015	2016	2017	2018	2019
MEB Bursuyla Yurtdışında Lisansüstü Eğitim Görenler	43	53	50	55	56	23	20

## 8.2- İdari Personel

### 8.2.1- Memur, Güvenlik ve İşçi

**Tablo.18 Kadrolu Memur, Güvenlik Görevlisi ve İşçilerin Yıllara Göre Dağılımı**

	2013	2014	2015	2016	2017	2018	2019
<b>Kadrolu Memur Sayıları</b>	222	215	210	202	200	198	206
<b>Güvenlik Görevlisi Sayıları</b>	50	53	54	55	55	54	53
<b>İşçi Sayıları</b>	68	76	76	75	75	71	71
<b>Toplam</b>	<b>340</b>	<b>344</b>	<b>340</b>	<b>332</b>	<b>330</b>	<b>323</b>	<b>330</b>

## 8.3-Öğrenci Sayısı

### 8.3.1- Öğrenci Sayısı

2018-2019 eğitim-öğretim yılında; Ön Lisan, Lisans, Yüksek Lisans ve Doktora öğrenci sayısı 9114 olarak gerçekleşmiştir.

	Örgün	II. Öğretim	Toplam
<b>Ön Lisans</b>	2766	229	2995
<b>Lisans</b>	4750	840	5590
<b>Yüksek Lisans</b>	434	89	523
<b>Doktora</b>	6	--	6
<b>TOPLAM</b>	<b>7956</b>	<b>1158</b>	<b>9114</b>

## **II.**

# **PERFORMANS BİLGİLERİ**

## A-Temel Politika ve Öncelikler

### 1- Hükümet Programı ve Kalkınma Planında Yer Alan Temel Politika ve Öncelikler

67 inci Hükümet ve 11 uncu Kalkınma Planlarında yer alan idare ile ilgili politika ve öncelikler aşağıdaki şekilde tespit edilmiştir.

Kalkınma Planı, uluslararası işbirliklerinin çeşitlenerek daha karmaşık bir hale geldiği, belirsizliklerin arttığı, gelişmiş ve gelişmekte olan ülkeler açısından ekonomik ve siyasi güç dengelerinin hızlı bir biçimde değiştiği, küresel düzeyde yeniden dengelenme sürecinin devam ettiği, siyasi ve ekonomik düzlemde yeni güç ve çekim merkezlerinin olduğu bir ortamda hazırlanmıştır.

Küresel düzeyde artan politik, ekonomik ve finansal risklerin yanı sıra teknolojik rekabet ve ticaret alanlarında artan gerginlikler ve yeni korumacılık eğiliminin beslediği belirsizlikler, çatışma alanlarının ve ittifakların hızlı bir biçimde yer değiştirmesine neden olmakta ve ülkelerin belirli alanlarda sürekli konumlanmasını güçleştirmektedir. Diğer taraftan, küresel güç odağı olan ülkeler, kalkınma ve ekonomik büyüme süreçlerini çok daha stratejik bir yaklaşımla yönetmeye eğilmekte; önemli işbirlikleri geliştirmekte, kritik teknolojilerdeki yetkinliklerini artırmakta ve ekonomik tercihlerinde daha planlı bir yaklaşım benimsemektedir. Bu durum, uzun vadeli öncelikleri görmeyi kolaylaştıran kalkınma sürecinin planlanmasına her zamankinden daha fazla ihtiyaç oluşturmaktadır. On Birinci Kalkınma Planı, ortak hedeflere yönelen yoğunlaşma stratejilerinin uygulamaya konulması yoluyla orta ve uzun vadede ekonomik ve sosyal kaynakların artırılarak daha üretken alanlara yönlendirilmesi için yol gösterici bir işlev üstlenecektir.

On Birinci Kalkınma Planı, ülkemizin her alanda verimliliği artırarak, milliteknoloji hamlesiyle uluslararası düzeyde rekabet gücü kazanmasına yönelik daha fazla değer üreten bir ekonomik ve sosyal kalkınma süreci öngörmektedir. Planda, hukukun üstünlüğü, güçlü demokrasi ile korunan ve geliştirilen temel hak ve hürriyetler, kalkınma çabasının taşıyıcı sütunları olarak benimsenmekte; ekonomide istikrar ve sürdürülebilirlik, beşeri, sosyal ve mekânsal gelişme alanlarında refahın artışı ve adil paylaşımı ile süreklilik arz eden bir gelişmişlik yönelimi öncelikli bir amaç olarak ortaya konulmaktadır.

Kalkınma Planı, her alanda rekabetçiliğe ve verimlilik artışını sağlamaya odaklanmıştır. Plan, istikrarlı ve güçlü ekonomi, rekabetçi üretim ve verimlilik, nitelikli insan ve güçlü toplum, yaşanabilir şehirler ve sürdürülebilir çevre ile hukuk devleti, demokratikleşme ve iyi yönetim gelişme eksenleri üzere beş temel eksenden oluşmaktadır. Tüm eksenler açısından nihai olarak “daha fazla değer üreten, daha adil paylaşan, daha güçlü ve müreffeh Türkiye” vizyonunun gerçekleştirilmesi amaçlanmaktadır. Bu yaklaşımla, imalat sanayiinde belirlenen öncelikli sektörler başta olmak üzere yerli üretimin artırılması ve sanayileşmenin hızlandırılması öngörülmektedir. Öncelikli sektörler ilaveten tarım, turizm ve savunma sanayi kalkınma planında öncelikli gelişme alanları olarak belirlenmiştir.

“İstikrarlı ve güçlü ekonomi” ekseninde; para, maliye, gelirler ve dış ticaret politikaları ile bu politikaları güçlendirecek makroekonomik hedeflere ilişkin temel çerçeve ve prensiplere yer verilmektedir. “Rekabetçilik üretim verimliliği” ekseninde ekonomide rekabetçilik ve verimlilik artışı sağlanarak üretimde hedeflenen yapısal dönüşüm ve refah artışına destek sağlayacak politikalar kapsamaktadır. “Nitelikli insan ve güçlü toplum” ekseninde beşeri sermayenin güçlendirilmesi, kapsayıcı büyüme yaklaşımının belirgin bir biçimde hayata geçirilmesi ve refahın toplumun tüm kesimlerine yaygınlaştırılması amacıyla uygulanacak politikalar ele alınmaktadır. “Yaşanabilir Şehirler ve Sürdürülebilir Çevre” ekseninde ekonomik ve sosyal faydanın artırılmasına paralel olarak çevrenin korunması, şehirlerde ve kırsal alanlarda yaşam kalitesinin iyileştirilmesi ile bölgeler arası gelişmişlik farklarının azaltılmasına yönelik hedef ve politikalar yer verilmektedir. “Hukuk devleti, demokratikleşme ve iyi yönetim” ekseninde ise hukuk devleti ve demokratikleşme ilkelerinin Devleti oluşturan tüm kurum ve kuruluşlarda güçlü bir şekilde egemen kılındığı; kamu yönetiminde katılımcılık, şeffaflık ve hesap verebilirliğin her düzeyde hayat bulduğu iyi yönetim anlayışının pekiştiği hedef ve politikalar ele alınmaktadır.

Orta ve uzun vadede ekonomik ve sosyal alanda hedeflenen temel yapısal dönüşümlere yönelik önemli adımları içeren On Birinci Kalkınma Planında başta rekabetçi üretim ve verimlilik olmak üzere tüm eksenlerde öngörülen politika ve tedbirlerle Planın uygulama ayağı güçlü ve somut bir biçimde tasarlanmıştır. Bu çerçevede, kaynak dağılımının ihtiyaçlara ve üretkenliği artırma işlevine göre önceliklendirilmesi yapılarak, plan kapsamındaki beş yıl boyunca uygulama mekanizmaları ve araçları ortaya konulmuştur.

On Birinci Kalkınma Planı, bakanlıklar başta olmak üzere kamu kurum ve kuruluşlarının yanı sıra toplumumuzun tüm kesimlerinden çok sayıda temsilcinin katkılarıyla katılımcı bir yaklaşımla hazırlanmıştır. Bu kapsamda üç bin beş yüzü aşkın kamu çalışanı, özel kesim ve sivil toplum kuruluşu temsilcisi ve akademisyenin bir araya gelerek katkı verdiği 75 adet özel ihtisas komisyonu (ÖİK) ve çalışma grubu oluşturulmuştur. Ülkemizin kalkınma önceliklerine yönelik görüş alışveriş süreci kapsamında 81 ilde toplam 267 adet toplantı ve çalıştay düzenlenerek yerel düzeyde yaklaşık 12 bin kişinin katkısı alınmıştır. Ayrıca internet üzerinden gerçekleştirilen “vatandaş anketi” yoluyla 19 bin kişiyi aşkın katılımcıdan plan önceliklerine dair fikir ve öneriler alınmıştır.

Kalkınma Planı, diğer politika dokümanları ile stratejik planların hazırlanmasında tüm kurumlara, önceliklerini belirlemede yön verecek bir politika seti sunmaktadır. Planda öngörülen politika ve tedbirlerin etkin bir biçimde hayata geçirilmesini teminen 3 Cumhurbaşkanlığı Programı, orta vadeli programlar (OVP), Cumhurbaşkanlığı yıllık programları, bölgesel gelişme ve sektör stratejileri, kurumsal stratejik planlar Kalkınma Planı esas alınarak hazırlanacaktır. Kalkınma Planında, plan ve bütçe bağlantısını güçlendirmek üzere uygulanacak tüm politikaların ve alınacak tedbirlerin bütçe boyutu özellikle dikkate alınmıştır. Kamu kuruluşları politikalarını, yatırım ve cari harcamalarını, kurumsal ve hukuki düzenlemelerini planda öngörülen hedef ve kaynaklara göre ortaya koyacaklardır.

Cumhurbaşkanlığı Hükümet Sisteminde yürütmenin hızlı ve etkili yapısıyla bu çerçevede uygulanacak en üst politikaların belirlendiği On Birinci Kalkınma Planının idarelerce etkin bir şekilde uygulanması amaçlanmaktadır. Bu çerçevede Kalkınma Planındaki gelişmelerin izlenmesi ve değerlendirilmesi Hazine ve Maliye Bakanlığı ile Strateji ve Bütçe Başkanlığı koordinasyonunda etkin bir izleme ve değerlendirme mekanizması aracılığıyla gerçekleştirilecek ve her yıl bir rapor şeklinde Cumhurbaşkanına sunulacaktır.

Kamu kuruluşları Planın amaç, hedef, ilke ve politikaları çerçevesinde kendi görev alanlarına ilişkin alt politikaların ve tedbirlerin geliştirilmesinden sorumlu olacaktır. Bütçe ve harcama süreçlerinde Planın amaç, hedef ve politikaları temel çerçeveyi oluşturacaktır.

Jeopolitik ve ekonomik belirsizliklerin arttığı, küresel güç dengelerinin yeniden şekillenmeye başladığı bir dönemde, ülkemizin sahip olduğu tüm kaynakları ortak bir anlayış çerçevesinde bu Plan ile belirlenmiş hedeflere yöneltmek suretiyle, riskleri ve tehditleri karşılayabilen, fırsatları ise milletimizin kazancına dönüştüren, refahı ve adil bölüşümü her şeyin üzerinde tutan bir yönetim anlayışının hâkim kılınması ve ülkemizin muasır medeniyetler seviyesine çıkarılması temel hedefimiz olmayı devam edecektir.

## **2- Stratejik Planda Yer Alan Temel Politika ve Öncelikler**

Üniversitemizin temel politika ve öncelikleri, Yükseköğretim Kurulu Başkanlığı tarafından hazırlanmış olan Türkiye'nin Yükseköğretim Stratejisi, Hükümet programı, kalkınma planları ve yılı programı, orta vadeli program, orta vadeli mali planda belirlenen temel politikalar ve öncelikler ile 2018-2022 yılları stratejik planımızda yer alan stratejik amaçlar ve hedefler çerçevesinde şekillendirilmiştir.

Bunların dışında Bilgi Toplumu ve Eki Eylem Planı ve ve paydaş görüşlerinden de istifade edilmiş ve plana işlenmiştir. Buna göre yapılan analizler ve değerlendirmeler sonucu 2018-2022 dönemi stratejik planımızın 5 tema üzerine oturtulması kararlaştırılmıştır. Bunlar;

- Eğitim ve Öğretim
- Araştırma ve Geliştirme

- Personel (Akademik-İdari) ve Kurumsal Yapı
- Fiziki Altyapı ve Üstyapı
- Bölge-Kent

Belirlen bu temalardan hareketle stratejik amaç ve hedefler ile bu amaç ve hedeflere ulaşmayı sağlayacak stratejiler belirlenmiş ve performans göstergeleri geliştirilmiştir. Hazırlanacak olan performans programları ve faaliyet raporları da bu amaç, hedef ve stratejilere uygun olarak hazırlanacak ve performans göstergeleri izlenebilecektir.

## **B-Amaç ve Hedefler**

Stratejik Planda yer alan misyon, vizyon, temel değerlerimiz, amaç ve hedefler aşağıya çıkarılmıştır.

### **3- Misyon**

İnsan odaklı eğitim-öğretim, araştırma-geliştirme faaliyetleriyle; sorgulayıcı, yaşam boyu öğrenmeyi ilke edinmiş, bilimsel düşünmeyi öğrenmiş nitelikli bireyler yetiştirerek, kentin, bölgenin ve ülkenin kalkınmasına katkı sağla mak

### **4- Vizyon**

Altyapısını geliştirerek ve personel niteliğini güçlendirerek, bulunduğu bölgenin ihtiyaçlarına göre ihtisaslaşmış, çeşitli araştırma-geliştirme ve projeleri ile kente ve ülkeye katkı sunan bir eğitim ve bilim merkezi olmak.

### **5- Temel Değerler**

- Önce İnsan
- Kamu Kaynaklarının Etkili ve Verimli Kullanılması
- Katılımcılık
- Çözüm Odaklılık
- Paydaş Odaklılık
- Şeffaflık
- Adelet
- Bilimsel Özgürlük
- Bilimsel Etik ve Dürüstlük

### **6- Stratejik Amaç ve Hedefler**

Üniversitemizin 2018-2022 dönemine ait Stratejik Planında yer alan amaç ve hedefler ile program döneminde öncelik verilecek amaç ve hedefler aşağıdaki şekilde belirlenmiştir.

#### **6.1 . Üniversite Stratejik Planında Yer Alan Amaç ve Hedefler**

**Stratejik Amaç 1:** Yükseköğretimin amacına ve günümüz koşullarına uygun çağdaş, kaliteli eğitim-öğretim için çalışmalar yaparak eğitim ve öğretimin niteliğinin yükseltilmesi ve nitelikli bireyler yetiştirilmesi

Hedeflerimiz:

1. Eğitim programlarını çağın gereklerine uygun modernize etmek ve öğrenci niteliğini yükseltmek

2. Değişim programlarında anlaşma ve iş birliği yapılan üniversite sayısını artırarak bilimsel ve kültürel ilişkileri geliştirmek
3. Öğrencilerimizin kampüs yaşamına ve şehirdeki sosyal yaşama, eğitim-öğretim sonrası iş yaşamına hızlı ve kolay uyum sağlamaları için düzenlenen bilimsel, kültürel ve sosyal faaliyetleri arttırmak ve projeler geliştirmek
4. Engelli öğrencilerimiz ve personellerimiz için pozitif ayrımcılık yapmak
5. Öğretim elemanı kadrosunu nicelik bakımından güçlendirerek öğretim elemanı başına düşen öğrenci sayısını Türkiye ortalamasına yaklaştırmak
6. Plan dönemi içinde, eksiklikler nedeniyle öğrenci alamayan fakülte ve yüksekokullarda eksiklikleri tamamlayarak öğrenci almak ve bölgenin ihtiyaçlarına uygun yeni fakülte, meslek yüksekokulu, yüksekokul ve bölümler açmak

**Stratejik Amaç 2:** Ulusal ve yerel paydaşlarla işbirliği içinde ülkenin kalkınmasına yönelik çalışmalar yapılması ve bölgesel/kentsel gelişmeyi sağlayıcı araştırma geliştirme çalışmaları yaparak bilimsel yayınlar ile buna katkıda bulunulması

Hedeflerimiz:

1. Araştırma ve geliştirme altyapısını güçlendirerek ulusal ve uluslararası destekli proje sayısını arttırmak
2. Kilis'in potansiyeline uygun zeytin ve üzüm üretimi ile ilgili yenilikleri çiftçilere tanıtarak, çiftçileri katma değeri yüksek üretim modeline yönlendirmek
3. Bölgenin ve Kilis'in tarihine, kültürüne yönelik bilimsel araştırmalar yaparak bu çalışmaların odak noktası konumuna gelmek
4. Plan dönemi içinde üniversitemizin indekslere giren bilimsel yayın sayısını artırarak URAP sıralamasındaki yerini yükseltmek
5. Üniversite-Sanayi İş Birliği modeli kurmak

**Stratejik Amaç 3:** Kilis 7 aralık üniversitesinin misyonuna uygun olarak, vizyonunu gerçekleştirmek için kurumsal yapının geliştirilmesi ve akademik/idari personelin gelişimine katkıda bulunarak verimliliğinin artırılması

Hedeflerimiz:

1. Akademik/idari personelin nitelik yönünden gelişimini ve kurumsal yönetişimi sağlamak
2. Akademik ve idari personelin çalışma ve sosyal hayatına yönelik projeler ve faaliyetler ile kurumsal aidiyeti arttırmak
3. Amaç ve hedefleri gerçekleştirerek vizyonumuza ulaşmak için gelirlerin arttırılmasını sağlamak
4. Stratejik yönetimi etkinleştirerek; kurumsallaşmayı, idari ve mali sürdürülebilirliği sağlamak

**Stratejik Amaç 4:** Engelli dostu, çevreci ve sürdürülebilir altyapı ve üstyapıya sahip olunması

Hedeflerimiz:



1. Fiziki altyapı ve üstyapıyı güçlendirerek üniversitemizin hizmet kalitesini yükseltmek
2. Bilgi teknolojileri altyapısını çağın gereklerine uygun olarak modernize etmek

**Stratejik Amaç 5:** Bölge/şehir-üniversite işbirliğinin güçlendirilerek toplumsal hizmet üretilmesi

Hedeflerimiz:

1. Kentin ve Kilis Halkı'nın sosyo-kültürel ve ekonomik gelişimine katkı sağlamak
2. Üniversitemizin ve Kilis'in tanıtımına yönelik yerel paydaşlarla birlikte projeler üretmek

#### 4.2 . Program Döneminde Öncelik Verilen Amaç ve Hedefler

Üniversitemizin 2018-2022 yıllarını kapsayan stratejik planında yukarıda belirtildiği gibi 5 adet stratejik amaç ve 19 adet stratejik hedef bulunmaktadır. Alt program ve stratejik plan ilişkisi aşağıdaki tabloda yer almaktadır.

**Tablo 19- ALT PROGRAM HEDEFLERİ ve STRATEJİK PLAN İLİŞKİSİ**

ALT PROGRAM ADI	ALT PROGRAM HEDEFLERİ	İLİŞKİLİ OLDUĞU STRATEJİK AMAÇ
YÜKSEKÖĞRETİMDE BİLİMSEL ARAŞTIRMA VE GELİŞTİRME	Yükseköğretim kurumlarında inovasyon amaçlı bilimsel çalışmaların artırılması	<ul style="list-style-type: none"> <li>- Yükseköğretimin amacına ve günümüz koşullarına uygun çağdaş, kaliteli eğitim-öğretim için çalışmalar yaparak eğitim ve öğretimin niteliğinin yükseltilmesi ve nitelikli bireyler yetiştirilmesi</li> <li>- Ulusal ve yerel paydaşlarla işbirliği içinde ülkenin kalkınmasına yönelik çalışmalar yapılması ve bölgesel/kentsel gelişmeyi sağlayıcı araştırma geliştirme çalışmaları yaparak bilimsel yayınlar ile buna katkıda bulunulması</li> <li>- Kilis 7 aralık üniversitesinin misyonuna uygun olarak, vizyonunu gerçekleştirmek için kurumsal yapının geliştirilmesi ve akademik/idari personelin gelişimine katkıda bulunarak verimliliğinin artırılması</li> </ul>

<p>ARAŞTIRMA ALTYAPILARI</p>	<p>Ülkemizin bilgi birikiminin Ülkemizin bilgi birikiminin arttırılmasına ve teknolojik gelişimine katkıda bulunmak üzere yükseköğretim kurumlarında araştırma altyapılarının kurulması ve kapasitelerinin güçlendirilmesi</p>	<ul style="list-style-type: none"> <li>- Yükseköğretimin amacına ve günümüz koşullarına uygun çağdaş, kaliteli eğitim-öğretim için çalışmalar yaparak eğitim ve öğretimin niteliğinin yükseltilmesi ve nitelikli bireyler yetiştirilmesi</li> <li>- Ulusal ve yerel paydaşlarla işbirliği içinde ülkenin kalkınmasına yönelik çalışmalar yapılması ve bölgesel/kentsel gelişmeyi sağlayıcı araştırma geliştirme çalışmaları yaparak bilimsel yayınlar ile buna katkıda bulunulması</li> <li>- Kilis 7 aralık üniversitesinin misyonuna uygun olarak, vizyonunu gerçekleştirmek için kurumsal yapının geliştirilmesi ve akademik/idari personelin gelişimine katkıda bulunarak verimliliğinin arttırılması</li> </ul>
<p>YÜKSEKÖĞRETİM KURUMLARI SÜREKLİ EĞİTİM FAALİYETLERİ</p>	<p>Toplumun tüm kesimlerine ihtiyaç duyduğu alanlarda eğitimler verilmesi, kamu kurum ve kuruluşları, özel sektör ve uluslararası kuruluşlarla işbirliğinin gelişmesine katkıda bulunulması</p>	<ul style="list-style-type: none"> <li>- Yükseköğretimin amacına ve günümüz koşullarına uygun çağdaş, kaliteli eğitim-öğretim için çalışmalar yaparak eğitim ve öğretimin niteliğinin yükseltilmesi ve nitelikli bireyler yetiştirilmesi</li> <li>- Ulusal ve yerel paydaşlarla işbirliği içinde ülkenin kalkınmasına yönelik çalışmalar yapılması ve bölgesel/kentsel gelişmeyi sağlayıcı araştırma geliştirme çalışmaları yaparak bilimsel yayınlar ile buna katkıda bulunulması</li> </ul>
<p>ÖN LİSANS EĞİTİMİ, LİSANS EĞİTİMİ VE LİSANSÜSTÜ EĞİTİM</p>	<p>Mesleki yeterlilik sahibi ve gelişime açık mezunlar yetiştirilmesi</p>	<ul style="list-style-type: none"> <li>- Yükseköğretimin amacına ve günümüz koşullarına uygun çağdaş, kaliteli eğitim-öğretim için çalışmalar yaparak eğitim ve öğretimin niteliğinin yükseltilmesi ve nitelikli bireyler yetiştirilmesi</li> <li>- Kilis 7 aralık üniversitesinin misyonuna uygun olarak, vizyonunu gerçekleştirmek için kurumsal yapının geliştirilmesi ve akademik/idari personelin gelişimine katkıda bulunarak verimliliğinin arttırılması</li> </ul>

ÖĞRETİM ELEMANLARININ MESLEKİ GELİŞİMİ	Alanında yetkin, araştırmacı, bilgi üreten ve aktaran akademisyenler yetiştirilmesi	<ul style="list-style-type: none"> <li>- Kilis 7 aralık üniversitesinin misyonuna uygun olarak, vizyonunu gerçekleştirmek için kurumsal yapının geliştirilmesi ve akademik/idari personelin gelişimine katkıda bulunarak verimliliğinin artırılması</li> </ul>
YÜKSEKÖĞRETİMDE ÖĞRENCİ YAŞAMI	Yükseköğretim öğrencilerine sunulan beslenme ve barınma hizmetlerinin kalitesinin artırılması; öğrencilerin kişisel ve sosyal gelişimi desteklenerek yaşam kalitesinin yükseltilmesi	<ul style="list-style-type: none"> <li>- Yükseköğretimin amacına ve günümüz koşullarına uygun çağdaş, kaliteli eğitim-öğretim için çalışmalar yaparak eğitim ve öğretimin niteliğinin yükseltilmesi ve nitelikli bireyler yetiştirilmesi</li> <li>- Engelli dostu, çevreci ve sürdürülebilir altyapı ve üstyapıya sahip olunması</li> </ul>
ÜST YÜNETİM, İDARI VE MALİ HİZMETLER	-	<ul style="list-style-type: none"> <li>- Yükseköğretimin amacına ve günümüz koşullarına uygun çağdaş, kaliteli eğitim-öğretim için çalışmalar yaparak eğitim ve öğretimin niteliğinin yükseltilmesi ve nitelikli bireyler yetiştirilmesi</li> <li>- Kilis 7 aralık üniversitesinin misyonuna uygun olarak, vizyonunu gerçekleştirmek için kurumsal yapının geliştirilmesi ve akademik/idari personelin gelişimine katkıda bulunarak verimliliğinin artırılması</li> <li>- Bölge/şehir-üniversite işbirliğinin güçlendirilerek toplumsal hizmet üretilmesi</li> </ul>

### C- İdare Performans Bilgisi

#### Tablo 20- Performans Bilgisi

<b>Program Adı:</b>	ARAŞTIRMA, GELİŞTİRME VE YENİLİK
<b>Programın Amacı:</b>	Türkiye'nin Bilimsel ve Teknolojik Ekosistemine Katkı Sağlanması
<b>Programın Kapsamı:</b>	Ar-Ge ve Yenilik Faaliyetleri ile Türkiye'nin Bilimsel ve Teknolojik Ekosistemi ve Sosyoekonomik Gelişimine Katkı Sağlama

#### Anahtar Göstergeler

- 1- Ar-ge harcamasının GSYH'ye oranı
- 2- Küresel inovasyon endeksi
- 3- Tam zamanlı eşdeğer araştırmacı sayısı
- 4- Türkiye kaynaklı bilimsel yayın sayısı

**Alt Program Adı:**  
**Alt Programın**  
**Kapsamı:**

YÜKSEKÖĞRETİMDE BİLİMSEL ARAŞTIRMA VE GELİŞTİRME  
BAP (Bilimsel Destek ve Koordinasyon Merkezi) tarafından Bilimsel araştırma ve geliş faaliyetleri yapılmaktadır.

**Alt Program Hedefi:** Yükseköğretim kurumlarında inovasyon amaçlı bilimsel çalışmaların artırılması  
**Performans Göstergeleri**

Performans Göstergesi	Ölçü Birimi	2018	2019 Planlanan	2019 YS Gerç. Tahmini	2020 Hedef	2021 Tahmin	2022 Tahmin
1- Ar-ge'ye harcanan bütçenin toplam bütçeye oranı	Oran	0,26	0,27	0,3	0,27	0,27	0,27

**Göstergeye İlişkin Açıklama:** Bu gösterge ile Üniversitemizin toplam bütçe büyüklüğü içerisinde ar-geye yapılan harcamanın payı izlenecektir.

**Hesaplama Yöntemi:** Ar-ge Harcaması / Toplam Bütçe  
**Verinin Kaynağı:** Proje Destek ve Koordinasyon Merkezi

Performans Göstergesi	Ölçü Birimi	2018	2019 Planlanan	2019 YS Gerç. Tahmini	2020 Hedef	2021 Tahmin	2022 Tahmin
4- Araştırma merkezleri gelir miktarı	TL	89.096	76.217	100.000	110.000	120.000	130.000

**Göstergeye İlişkin Açıklama:** Üniversitemiz araştırma ve uygulama merkezlerinin gelir gerçekleştirme verilerine göre düzenlenmiştir.

**Hesaplama Yöntemi:** Üniversitemiz Araştırma ve Uygulama Merkezlerince elde edilen gelirler toplamı  
**Verinin Kaynağı:** Genel Sekreterlik

Performans Göstergesi	Ölçü Birimi	2018	2019 Planlanan	2019 YS Gerç. Tahmini	2020 Hedef	2021 Tahmin	2022 Tahmin
6- BAP kapsamında desteklenen araştırma projeleri sayısı	Sayı	33	32	32	30	30	30

**Göstergeye İlişkin Açıklama:** Üniversitemiz Bilimsel Araştırma Projeleri (BAP) kapsamında desteklenen proje sayısı 2018 yılında 33 adettir. 2019 yılında 32, 2020 yılında 30 adet projenin desteklenmesi hedeflenmektedir.

**Hesaplama Yöntemi:** Gerçekleştirilen Proje Sayısı  
**Verinin Kaynağı:** Proje Destek ve Koordinasyon Merkezi

Performans Göstergesi	Ölçü Birimi	2018	2019 Planlanan	2019 YS Gerç. Tahmini	2020 Hedef	2021 Tahmin	2022 Tahmin
7- Öğretim elemanı başına düşen ar-ge proje sayısı	Sayı	0,07	0,02	0,04	0,05	0,05	0,05

**Göstergeye İlişkin Açıklama:** Bu gösterge ile Üniversitemizde gerçekleştirilen ar-ge projelerinin öğretim elemanı başına sayısının izlenmesi amaçlanmaktadır. 2018 yılında 25 adet bilimsel proje yayınlanmıştır. 2019 yılında 15, 2020 yılında 17, 2021 ve 2022'de 20 adet ar-ge projesinin desteklenmesi öngörülmektedir.

**Hesaplama Yöntemi:** Ar-ge Projesi sayısı / Öğretim elemanı sayısı  
2018: proje sayısı 25/ akademik pers sayısı 348= 0,07  
2019: proje sayısı 15/ akademik pers sayısı 372= 0,04  
**Verinin Kaynağı:** Proje Destek ve Koordinasyon Merkezi, Personel Daire Başkanlığı

Performans Göstergesi	Ölçü Birimi	2018	2019 Planlanan	2019 YS Gerç. Tahmini	2020 Hedef	2021 Tahmin	2022 Tahmin
9- Ulusal ve uluslararası kuruluşlar tarafından desteklenen ar-ge projesi sayısı	Sayı	3	2	2	3	3	3

**Göstergeye İlişkin Açıklama:** Tübitak tarafından 2018 yılında 3 proje 2019 yılında 2 proje desteklenmiştir. 2020 yılında 3 proje destekleneceği düşünülmektedir.

**Hesaplama Yöntemi:** Gerçekleştirilen Ar-ge Proje Sayısı  
**Verinin Kaynağı:** Proje Destek ve Koordinasyon Merkezi

Performans Göstergesi	Ölçü Birimi	2018	2019 Planlanan	2019 YS Gerç. Tahmini	2020 Hedef	2021 Tahmin	2022 Tahmin
10- Uluslararası endekslerde yer alan bilimsel yayın sayısı	Sayı	654	605	680	665	732	805

**Göstergeye İlişkin Açıklama:** 2018 yılında yayınlanan bilimsel yayın sayısı 654 tür. Bu rakamın 2019 yılında 680 olacağı tahmin edilmektedir.

**Hesaplama Yöntemi:** Yayınlanan Bilimsel Yayın Sayısı  
**Verinin Kaynağı:** Akademik Birimler

#### Alt Program Kapsamında Yürütülecek Faaliyet Maliyetleri

Faaliyetler	2019 Bütçe	2019 Harcama	2020 Bütçe	2021 Tahmin	2022 Tahmin
<b>Yükseköğretim Kurumlarının Bilimsel Araştırma Projeleri</b>	<b>104.000</b>	<b>0</b>	<b>107.000</b>	<b>115.000</b>	<b>122.000</b>
Bütçe İçi	104.000	0	107.000	115.000	122.000
Bütçe Dışı	0	0	0	0	0
<b>T O P L A M</b>	<b>104.000</b>	<b>0</b>	<b>107.000</b>	<b>115.000</b>	<b>122.000</b>
Bütçe İçi	104.000	0	107.000	115.000	122.000
Bütçe Dışı	0	0	0	0	0

#### Faaliyetlere İlişkin Açıklamalar:

Yükseköğretim Kurumları Temel Araştırma Hizmetleri 4/11/1981 tarihli ve 2547 sayılı Yükseköğretim Kanununun 7. maddesi ile 14. maddesi uyarınca Rektörlüğümüze bağlı olarak 12.07.2015 tarihinde 29414 sayılı resmi gazetede yayınlanarak kurulmuştur. Enstrümantal analiz hizmetleri; toprak, bitki, ve su analiz hizmetleri; inşaat laboratuvarı analizleri hizmetleri yerine getirilmektedir. Ülkemizin bilgi birikiminin artırılmasına teknolojik gelişimine katkıda bulunulması, Araştırma ve geliştirme altyapısını güçlendirerek ulusal ve uluslararası destekli proje sayısını artırma , Bölgenin ve Kilis'in tarihine, kültürüne yönelik bilimsel araştırmalar yaparak, bu çalışmaların odak noktası konumuna gelme, Üniversitemizin ve Kilis'in tanıtımına yönelik yerel paydaşlarla birlikte projeler üretme faaliyetleri devam etmektedir.

Yükseköğretim Kurumlarının Bilimsel Araştırma Projeleri 4/11/1981 tarihli ve 2547 sayılı Yükseköğretim Kanununun 7. maddesi ile 14. maddesi uyarınca Rektörlüğümüze bağlı olarak 12.07.2015 tarihinde 29414 sayılı resmi gazetede yayınlanarak kurulmuştur. Ülkemizin bilgi birikiminin artırılmasına teknolojik gelişimine katkıda bulunulması, Araştırma ve geliştirme altyapısını güçlendirerek ulusal ve uluslararası destekli proje sayısını artırma , Bölgenin ve Kilis'in tarihine, kültürüne yönelik bilimsel araştırmalar yaparak, bu çalışmaların odak noktası konumuna gelme, Üniversitemizin ve Kilis'in tanıtımına yönelik yerel paydaşlarla birlikte projeler üretme faaliyetleri devam etmektedir.

FAALİYET MALİYETLERİ TABLOSU					
<b>İdare Adı</b>	KİLİS 7 ARALIK ÜNİVERSİTESİ				
<b>Program Adı</b>	ARAŞTIRMA, GELİŞTİRME VE YENİLİK				
<b>Alt Program Adı</b>	YÜKSEKÖĞRETİMDE BİLİMSEL ARAŞTIRMA VE GELİŞTİRME				
<b>Alt Program Hedefi</b>	Yükseköğretim kurumlarında inovasyon amaçlı bilimsel çalışmaların arttırılması				
<b>Faaliyet Adı</b>	Yükseköğretim Kurumlarının Bilimsel Araştırma Projeleri				
<b>Açıklama:</b> Ülkemizin bilgi birikiminin arttırılmasına teknolojik gelişimine katkıda bulunulması, Araştırma ve geliştirme altyapısını güçlendirerek ulusal ve uluslararası destekli proje sayısını arttırma, Bölgenin ve Kilis'in tarihine, kültürüne yönelik bilimsel araştırmalar yaparak, bu çalışmaların odak noktası konumuna gelme, Üniversitemizin ve Kilis'in tanıtımına yönelik yerel paydaşlarla birlikte projeler üretme faaliyetleri devam etmektedir.					
Ekonomik Kod	2019 Bütçe	2019 Harcama	2020 Bütçe	2021 Tahmin	2022 Tahmin
Personel Giderleri	0,00	0,00	0,00	0,00	0,00
SGK Devlet Primi Giderleri	0,00	0,00	0,00	0,00	0,00
Mal ve Hizmet Alım Giderleri	99.000	0,00	107.000	115.000	122.000
Faiz Giderleri	0,00	0,00	0,00	0,00	0,00
Cari Transferler	0,00	0,00	0,00	0,00	0,00
Sermaye Giderleri	5.000	0,00	0,00	0,00	0,00
Sermaye Transferleri	0,00	0,00	0,00	0,00	0,00
Borç verme	0,00	0,00	0,00	0,00	0,00
<b>BÜTÇE İÇİ TOPLAM KAYNAK</b>	<b>104.000</b>	<b>0,00</b>	<b>107.000</b>	<b>115.000</b>	<b>122.000</b>
Döner Sermaye	0,00	0,00	0,00	0,00	0,00
Özel Hesap	0,00	0,00	0,00	0,00	0,00
Diğer Bütçe Dışı Kaynak	0,00	0,00	0,00	0,00	0,00
<b>BÜTÇE DIŞI TOPLAM KAYNAK</b>	<b>0,00</b>	<b>0,00</b>	<b>0,00</b>	<b>0,00</b>	<b>0,00</b>
<b>FAALİYET MALİYETİ TOPLAMI</b>	<b>104.000</b>	<b>0,00</b>	<b>107.000</b>	<b>115.000</b>	<b>122.000</b>

**Alt Program Adı:** ARAŞTIRMA ALTYAPILARI  
**Alt Programın Kapsamı:** Ar-Ge ve Yenilik Faaliyetleri ile Türkiye'nin Bilimsel ve Teknolojik Ekosistemi ve Sosyoekonomik Gelişimine Katkı Sağlama

**Alt Program Hedefi:** Ülkemizin bilgi birikiminin artırılmasına ve teknolojik gelişimine katkıda bulunmak üzere yükseköğretim kurumlarında araştırma altyapılarının kurulması ve kapasitelerinin güçlendirilmesi

**Performans Göstergeleri**

Performans Göstergesi	Ölçü Birimi	2018	2019 Planlanan	2019 YS Gerç. Tahmini	2020 Hedef	2021 Tahmin	2022 Tahmin
1- Araştırma altyapısı projesi tamamlanma oranı	Oran	100	0	0	0	0	0

**Göstergeye İlişkin Açıklama:** Optoelektronik Sistemlerinin Laboratuvar Şartlarında Ölçülmesi konulu Araştırma alt yapısı prosesi 2014 yılında yapılmış ve tamamlanmıştır.

**Hesaplama Yöntemi:** Gerçekleştirilen Faaliyetler

**Verinin Kaynağı:** Proje Destek ve Koordinasyon Merkezi

**Alt Program Kapsamında Yürütülecek Faaliyet Maliyetleri**

Faaliyetler	2019 Bütçe	2019 Harcama	2020 Bütçe	2021 Tahmin	2022 Tahmin
<b>T O P L A M</b>	<b>0</b>	<b>0</b>	<b>0</b>	<b>0</b>	<b>0</b>
Bütçe İçi	0	0	0	0	0
Bütçe Dışı	0	0	0	0	0

**Faaliyetlere İlişkin Açıklamalar:**

Yükseköğretim Kurumları Araştırma Altyapısı Kurulması ve Geliştirilmesi 4/11/1981 tarihli ve 2547 sayılı Yükseköğretim Kanununun 7. maddesi ile 14. maddesi uyarınca Rektörlüğümüze bağlı olarak 12.07.2015 tarihinde 29414 sayılı resmi gazetede yayınlanarak kurulmuştur. Enstrümantal analiz hizmetleri; toprak, bitki, ve su analiz hizmetleri; inşaat laboratuvarı analizleri hizmetleri yerine getirilmektedir. TÖMER (Türkçe ve Yabancı Diller Öğretimi Uygulama ve araştırma Merkezi) aracılığıyla kurslar düzenlenmekte, Üniversite-Kamu ve Özel Sektör işbirliğini arttırmaya yönelik faaliyetler, Sektöre özgü Üniversite-Sanayi işbirliği sistem ve modellerinin geliştirilmesine yönelik faaliyetleri Merkezi Araştırma Laboratuvarının akreditasyonunun sağlanması ve bölge sanayisine yönelik hizmet vermesinin sağlanmasına yönelik faaliyetlere devam edilmektedir.

FAALİYET MALİYETLERİ TABLOSU					
İdare Adı	KİLİS 7 ARALIK ÜNİVERSİTESİ				
Program Adı	ARAŞTIRMA, GELİŞTİRME VE YENİLİK				
Alt Program Adı	ARAŞTIRMA ALTYAPILARI				
Alt Program Hedefi	Ülkemizin bilgi birikiminin artırılmasına ve teknolojik gelişimine katkıda bulunmak üzere yükseköğretim kurumlarında araştırma altyapılarının kurulması ve kapasitelerinin güçlendirilmesi				
Faaliyet Adı					
<b>Açıklama:</b>					
Ekonomik Kod	2019 Bütçe	2019 Harcama	2020 Bütçe	2021 Tahmin	2022 Tahmin
Personel Giderleri	0,00	0,00	0,00	0,00	0,00
SGK Devlet Primi Giderleri	0,00	0,00	0,00	0,00	0,00
Mal ve Hizmet Alım Giderleri	0,00	0,00	0,00	0,00	0,00
Faiz Giderleri	0,00	0,00	0,00	0,00	0,00
Cari Transferler	0,00	0,00	0,00	0,00	0,00
Sermaye Giderleri	0,00	0,00	0,00	0,00	0,00
Sermaye Transferleri	0,00	0,00	0,00	0,00	0,00
Borç verme	0,00	0,00	0,00	0,00	0,00
<b>BÜTÇE İÇİ TOPLAM KAYNAK</b>	<b>0,00</b>	<b>0,00</b>	<b>0,00</b>	<b>0,00</b>	<b>0,00</b>
Döner Sermaye	0,00	0,00	0,00	0,00	0,00
Özel Hesap	0,00	0,00	0,00	0,00	0,00
Diğer Bütçe Dışı Kaynak	0,00	0,00	0,00	0,00	0,00
<b>BÜTÇE DIŞI TOPLAM KAYNAK</b>	<b>0,00</b>	<b>0,00</b>	<b>0,00</b>	<b>0,00</b>	<b>0,00</b>
<b>FAALİYET MALİYETİ TOPLAMI</b>	<b>0,00</b>	<b>0,00</b>	<b>0,00</b>	<b>0,00</b>	<b>0,00</b>



**Program Adı:** HAYAT BOYU ÖĞRENME

**Programın Amacı:** Hayat Boyu Öğrenme Programlarına Yönelik Nitelik ve Erişimin Artırılması

**Programın Kapsamı:** Hayat boyu öğrenme: bireysel, toplumsal ve istihdam ile ilgili bir yaklaşımla bireyin bilgi, beceri ve yetkinliklerini geliştirmek amacıyla örgün eğitimin dışında hayatı boyunca katıldığı her türlü öğrenme etkinlikleri olarak kabul edilmekte olup bu kapsamda halk eğitimi merkezleri tarafından okuma-yazma, genel ve mesleki-teknik yaygın eğitim kursları düzenlenmekte; Örgün eğitim çağı dışında olan vatandaşlarımızın eğitim seviyelerini yükseltmek amacıyla açık ortaokul ve açık lise eğitim öğretim faaliyetleri sunulmakta; Ayrıca ülkemizde geçici koruma altında bulunan bireylerin eğitim sistemimize entegrasyonlarını sağlamak amacıyla öncelikle Türkçe olmak üzere eğitim öğretim faaliyetleri sürdürülmektedir.

#### Anahtar Göstergeler

1- Hayat boyu öğrenmeye katılım oranı

**Alt Program Adı:** YÜKSEKÖĞRETİM KURUMLARI SÜREKLİ EĞİTİM FAALİYETLERİ  
**Alt Programın Kapsamı:** SEM (Sürekli Eğitim Merkezi) tarafından sürekli eğitim faaliyetleri yapılmaktadır.

**Alt Program Hedefi:** Toplumun tüm kesimlerine ihtiyaç duyduğu alanlarda eğitimler verilmesi, kamu kurum ve kuruluşları, özel sektör ve uluslararası kuruluşlarla işbirliğinin gelişmesine katkıda bulunulması

#### Performans Göstergeleri

Performans Göstergesi	Ölçü Birimi	2018	2019 Planlanan	2019 YS Gerç. Tahmini	2020 Hedef	2021 Tahmin	2022 Tahmin
1- Dezavantajlı gruplara yönelik sosyal entegrasyon ve kapsayıcılığa ilişkin yapılan faaliyet sayısı	Sayı	3	3	4	5	5	5

**Göstergeye İlişkin Açıklama:** Dezavantajlı guruplara yönelik faaliyet sayısı 2018 yılında 3 olarak gerçekleşmiş olup, 2019 yılında gerçekleşen 3, 2019 yıl sonu gerçekleşme tahmini 4 olup, 2020 yılında hedef 5, 2021-2022 yıllarında 5 adet olarak planlanmaktadır.

**Hesaplama Yöntemi:** Yapılan Faaliyet Sayısı  
**Verinin Kaynağı:** Genel Sekreterlik

Performans Göstergesi	Ölçü Birimi	2018	2019 Planlanan	2019 YS Gerç. Tahmini	2020 Hedef	2021 Tahmin	2022 Tahmin
2- Eğitim programlarına başvuran kişi sayısı	Sayı	437	300	312	260	250	250

**Göstergeye İlişkin Açıklama:** Eğitim Programlarına başvuran kişi sayısı 2018 yılında 437 olarak gerçekleşmiş olup; 2019 yılında gerçekleşen 300, yılı sonu tahmini 312 kişidir. 2020 yılı hedefi 250 kişi, 2021-2022 yılları tahmini 250 kişidir.

**Hesaplama Yöntemi:** Başvuran Kişi Sayıları  
**Verinin Kaynağı:** Genel Sekreterlik

Performans Göstergesi	Ölçü Birimi	2018	2019 Planlanan	2019 YS Gerç. Tahmini	2020 Hedef	2021 Tahmin	2022 Tahmin
4- Sürekli Eğitim Merkezi (SEM) ve Dil Merkezi (DİLMER) tarafından mesleki eğitime yönelik verilen sertifika sayısı	Sayı	65	80	100	100	150	200

**Göstergeye İlişkin Açıklama:** 2018 yılı için verilen sertifika sayısı 65 adet, 2019 yılı için yıl sonu tahmini 100 adet, 2020 yılı 100 adet sertifika verilmesi hedeflenmektedir.

**Hesaplama Yöntemi:** Verilen Sertifika Sayısı

**Verinin Kaynağı:** Türkçe Ve Yabancı Diller Öğretimi Uygulama Ve Araştırma Merkezi

Performans Göstergesi	Ölçü Birimi	2018	2019 Planlanan	2019 YS Gerç. Tahmini	2020 Hedef	2021 Tahmin	2022 Tahmin
5- Tamamlanan sosyal sorumluluk projeleri sayısı	Sayı	60	77	94	100	200	200

**Göstergeye İlişkin Açıklama:** 2018 yılında 60 adet sosyal sorumluluk projesi gerçekleşmiş olup 2019 yılında 77 adet gerçekleşmiş, yıl sonunda 94 adet gerçekleşeceği tahmin edilmektedir 2020 yılı için hedef 100 adettir.2021-2022 yılı tahmini 200 adet projedir.

**Hesaplama Yöntemi:** Tamamlanan Proje Sayıları

**Verinin Kaynağı:** Genel sekreterlik

#### Alt Program Kapsamında Yürütülecek Faaliyet Maliyetleri

Faaliyetler	2019 Bütçe	2019 Harcama	2020 Bütçe	2021 Tahmin	2022 Tahmin
<b>T O P L A M</b>	<b>0</b>	<b>0</b>	<b>0</b>	<b>0</b>	<b>0</b>
Bütçe İçi	0	0	0	0	0
Bütçe Dışı	0	0	0	0	0

#### Faaliyetlere İlişkin Açıklamalar:

Toplum Hizmetine Sunulan Eğitim Programları, Kurs ve Seminerler

Kilis 7 Aralık Üniversitesi Sürekli Eğitim Merkezi (KÜSEM), 25.11.2007 tarih ve 26711 sayılı Resmi Gazete ile Üniversitemiz Merkez Yerleşkesi içerisinde kurulmuştur. Merkezimiz, sürekli eğitim programlarını düzenlemek ve bu yolla Üniversitemizin kamu, özel sektör ve uluslararası kuruluşlarla işbirliğini geliştirerek, ülke kalkınmasına katkıda bulunmak amacını taşımaktadır. Bu kapsamda değişen piyasa koşullarını dikkate alarak, kurumların ve bireylerin ihtiyaç duydukları alanlarda eğitim ve sertifika programları düzenlemektedir.

FAALİYET MALİYETLERİ TABLOSU					
İdare Adı	KİLİS 7 ARALIK ÜNİVERSİTESİ				
Program Adı	HAYAT BOYU ÖĞRENME				
Alt Program Adı	YÜKSEKÖĞRETİM KURUMLARI SÜREKLİ EĞİTİM FAALİYETLERİ				
Alt Program Hedefi	Toplumun tüm kesimlerine ihtiyaç duyduğu alanlarda eğitimler verilmesi, kamu kurum ve kuruluşları, özel sektör ve uluslararası kuruluşlarla işbirliğinin gelişmesine katkıda bulunulması				
Faaliyet Adı					
<b>Açıklama:</b>					
Ekonomik Kod	2019 Bütçe	2019 Harcama	2020 Bütçe	2021 Tahmin	2022 Tahmin
Personel Giderleri	0,00	0,00	0,00	0,00	0,00
SGK Devlet Primi Giderleri	0,00	0,00	0,00	0,00	0,00
Mal ve Hizmet Alım Giderleri	0,00	0,00	0,00	0,00	0,00
Faiz Giderleri	0,00	0,00	0,00	0,00	0,00
Cari Transferler	0,00	0,00	0,00	0,00	0,00
Sermaye Giderleri	0,00	0,00	0,00	0,00	0,00
Sermaye Transferleri	0,00	0,00	0,00	0,00	0,00
Borç verme	0,00	0,00	0,00	0,00	0,00
<b>BÜTÇE İÇİ TOPLAM KAYNAK</b>	<b>0,00</b>	<b>0,00</b>	<b>0,00</b>	<b>0,00</b>	<b>0,00</b>
Döner Sermaye	0,00	0,00	0,00	0,00	0,00
Özel Hesap	0,00	0,00	0,00	0,00	0,00
Diğer Bütçe Dışı Kaynak	0,00	0,00	0,00	0,00	0,00
<b>BÜTÇE DIŞI TOPLAM KAYNAK</b>	<b>0,00</b>	<b>0,00</b>	<b>0,00</b>	<b>0,00</b>	<b>0,00</b>
<b>FAALİYET MALİYETİ TOPLAMI</b>	<b>0,00</b>	<b>0,00</b>	<b>0,00</b>	<b>0,00</b>	<b>0,00</b>

<b>Program Adı:</b>	YÜKSEKÖĞRETİM HİZMETLERİ
<b>Programın Amacı:</b>	Uluslararası Standartlarda, Bilimsel Temelli Yükseköğretim Hizmeti Sunulması
<b>Programın Kapsamı:</b>	<p>Programın kapsamı Yükseköğretimi Nitelik ve Nicelik Olarak Ulusal ve Uluslararası Standartlara Uygun Etkin ve Etkili Olarak Planlamak ve Yönetmektir.</p> <p>Yükseköğretim alanındaki istihdam odaklı politikaları oluşturmak ve geliştirmek amacıyla yeni açılacak eğitim programları ve kontenjanlarının Yükseköğretim Eğitim Programları Danışma Kurulunca planlanması,</p> <p>Bölgesel Kalkınma Odaklı ihtisas üniversitelerinin belirlenmesi</p> <p>Üniversitelerin mevcut öğretim elemanlarının niteliklerinin artırılması, ihtiyaçlar doğrultusunda öğretim üyesi yetiştirme programlarının düzenlenmesi,</p> <p>Yükseköğretimde nitelikli yabancı akademik personelin (en az Dr seviyesimde) istihdamının sağlanması,</p> <p>Devlet üniversitelerinde, ülkemizin öncelikli alanlarında, öğrenim gören doktora öğrencilerine destek sağlanması,</p> <p>Hedef ülkelerle mevcut işbirliklerinin geliştirilmesi,</p> <p>Yükseköğretim alanında ülkemizin uluslararası görünürlüğü artırarak amacıyla ülkemizde öğrenim gören yabancı öğrenci potansiyelinin artırılması,</p> <p>kapsama dahil edilmiştir.</p>

#### Anahtar Göstergeler

- 1- Yüksek öğretimde öğretim elemanı başına düşen öğrenci sayısı
- 2- Yükseköğretim kontenjan doluluk oranı
- 3- Yükseköğretim mezunlarının işgücüne katılım oranı
- 4- Yükseköğretimde okullaşma oranı

<b>Alt Program Adı:</b>	ÖN LİSANS EĞİTİMİ, LİSANS EĞİTİMİ VE LİSANSÜSTÜ EĞİTİM
<b>Alt Programın Kapsamı:</b>	Yükseköğretimin amacına ve günümüz koşullarına uygun çağdaş, kaliteli eğitim-öğretim çalışmalar yaparak eğitim ve öğretimin niteliğinin yükseltilmesi ve nitelikli bir yetiştirilmesine yönelik çalışmalar yapılmaktadır.

**Alt Program Hedefi:** Mesleki yeterlilik sahibi ve gelişime açık mezunlar yetiştirilmesi

#### Performans Göstergeleri

Performans Göstergesi	Ölçü Birimi	2018	2019 Planlanan	2019 YS Gerç. Tahmini	2020 Hedef	2021 Tahmin	2022 Tahmin
1- Doktora eğitimini tamamlayanların sayısı	Sayı	1	3	3	5	7	10

**Göstergeye İlişkin Açıklama:** 2018 yılında Doktora eğitimini tamamlayan öğrenci sayısı 1 kişi olup 2019 yılında 3 kişi olacağı tahmin edilmektedir. 2020 yılı hedefi 5 kişidir.

**Hesaplama Yöntemi:** Eğitimi Tamamlayanların Sayısı  
**Verinin Kaynağı:** Öğrenci İşleri Daire Başkanlığı  
**Sorumlu İdare:**

Performans Göstergesi	Ölçü Birimi	2018	2019 Planlanan	2019 YS Gerç. Tahmini	2020 Hedef	2021 Tahmin	2022 Tahmin
3- Eğitimin program süresinde bitirilme oranı	Oran	77	80	80	85	85	85

**Göstergeye İlişkin Açıklama:** Eğitimin süresinde bitirilme oranı 2018 yılında % 77; 2019 yılında % 80 oranında gerçekleşmiştir. 2020 yılında %85 olması hedeflenmektedir.

**Hesaplama Yöntemi:** Öğrenci sayısı / Eğitimi süresinde bitiren öğrenci sayısı  
**Verinin Kaynağı:** Öğrenci İşleri Daire Başkanlığı

Performans Göstergesi	Ölçü Birimi	2018	2019 Planlanan	2019 YS Gerç. Tahmini	2020 Hedef	2021 Tahmin	2022 Tahmin
4- Fen bilimleri kontenjan doluluk oranı	Oran	58	65	65	70	75	75

**Göstergeye İlişkin Açıklama:** 2018 yılında kontenjan doluluk oranı % 58 olarak gerçekleşmiş olup bu rakam 2019 yılında % 65'e yükselmiştir. 2020 yılında doluluk oranının % 70 olması hedeflenmektedir.

**Hesaplama Yöntemi:** Kontenjan Sayısı / Kayıt Yaptıran Öğrenci Sayısı  
**Verinin Kaynağı:** Öğrenci İşleri Daire Başkanlığı

Performans Göstergesi	Ölçü Birimi	2018	2019 Planlanan	2019 YS Gerç. Tahmini	2020 Hedef	2021 Tahmin	2022 Tahmin
5- Kütüphanede bulunan basılı ve elektronik kaynak sayısı	Sayı	216.151	245.000	240.000	300.000	360.000	420.000

**Göstergeye İlişkin Açıklama:** Kütüphane ve Dok. Daire Başk. alınan veriye göre 2018 yılında basılı ve elektronik kaynak sayısı 216.151 adettir. bu rakamın 2019 yılında 240.000 adet olması planlanmaktadır. 2020 yılı hedefi 300.000 adet basılı ve elektronik kaynaktır.

**Hesaplama Yöntemi:** Basılı ve elektronik Kaynak Sayısı  
**Verinin Kaynağı:** Kütüphane ve Dokümantasyon. Daire Başkanlığı

Performans Göstergesi	Ölçü Birimi	2018	2019 Planlanan	2019 YS Gerç. Tahmini	2020 Hedef	2021 Tahmin	2022 Tahmin
7- Kütüphaneden yararlanan kişi sayısı	Sayı	157.943	160.000	160.000	170.000	180.000	180.000

**Göstergeye İlişkin Açıklama:** 2018 yılında 9250 öğrencimiz toplamda 157.943 defa ders çalışmak ve kütüphanedeki kaynaklardan yararlanmak üzere kütüphaneye giriş yapmıştır. 2019 yılında 9114 öğrencimiz toplamda 160.000 defa ders çalışmak ve kütüphanedeki kaynaklardan yararlanmak üzere kütüphaneye giriş yapacağı tahmin edilmektedir.

**Hesaplama Yöntemi:** Yararlanan Kişi Sayısı  
**Verinin Kaynağı:** Kütüphane ve Dokümantasyon Daire Başkanlığı

Performans Göstergesi	Ölçü Birimi	2018	2019 Planlanan	2019 YS Gerç. Tahmini	2020 Hedef	2021 Tahmin	2022 Tahmin
8- Lisansüstü öğrencilerin toplam öğrenciler içindeki payı	Oran	6	10	10	12	12	15

**Göstergeye İlişkin Açıklama:** 2018 yılında %6 2019 yılında %10 olarak gerçekleşmiş olup; 2020 yılı hedefi %12, 2021 yılı tahmini %12, 2022 yılı tahmini %15 dir.

**Hesaplama Yöntemi:** Lisansüstü Öğrenci Sayısı / Toplam Öğrenci Sayısı  
**Verinin Kaynağı:** Öğrenci İşleri Daire Başkanlığı

Performans Göstergesi	Ölçü Birimi	2018	2019 Planlanan	2019 YS Gerç. Tahmini	2020 Hedef	2021 Tahmin	2022 Tahmin
9- Öğrenci başına düşen eğitim alanı	Metrekare	1,6	2	2	3	3	3

**Göstergeye İlişkin Açıklama:** Toplam eğitim alanı 71.664 M2 dir 2018 yılı öğrenci sayısı 9250 kişi 2019 öğrenci sayısı 9114 kişidir.

**Hesaplama Yöntemi:** Toplam eğitim alanı M2 / Öğrenci sayısı  
**Verinin Kaynağı:** Yapı İşleri Teknik Daire Başkanlığı; Öğrenci İşleri Daire Başkanlığı

Performans Göstergesi	Ölçü Birimi	2018	2019 Planlanan	2019 YS Gerç. Tahmini	2020 Hedef	2021 Tahmin	2022 Tahmin
10- Öğrenci başına düşen kapalı alan	Metrekare	14,6	15	15	16	17	17

**Göstergeye İlişkin Açıklama:** 2018 yılında Kapalı alan 135.301 M2, 2019 yılında kapalı alan 135.527 M2 dir  
**Hesaplama Yöntemi:** Kapalı alan M2 / Öğrenci sayısı  
**Verinin Kaynağı:** Yapı İşleri Teknik Daire Başkanlığı, Öğrenci İşleri Daire Başkanlığı

Performans Göstergesi	Ölçü Birimi	2018	2019 Planlanan	2019 YS Gerç. Tahmini	2020 Hedef	2021 Tahmin	2022 Tahmin
11- Öğrenci değişim programlarından yararlanan öğrencilerin oranı	Oran	0,8	0,8	0,8	1	2	2

**Göstergeye İlişkin Açıklama:** 2018 yılında değişim programlarında 75 öğrenci yararlanmıştır. 2019 yılında da 75 kişi olacağı tahmin edilmektedir.  
**Hesaplama Yöntemi:** Yararlanan öğrenci sayısı / Toplam öğrenci sayısı  
2018 yılı için  $75 / 9250 = 0,8$   
2019 yılı için  $75 / 9114 = 0,8$   
**Verinin Kaynağı:** Dış ilişkiler ofisi

Performans Göstergesi	Ölçü Birimi	2018	2019 Planlanan	2019 YS Gerç. Tahmini	2020 Hedef	2021 Tahmin	2022 Tahmin
12- Öğretim üyesi başına düşen öğrenci sayısı	Sayı	67	61	61	57	55	53

**Göstergeye İlişkin Açıklama:** 2018 yılında 9250 öğrenci ve 139 Öğretim Üyesi bulunmaktadır. Bu rakamlar oranlandığında Öğretim Üyesi başına 67 öğrenci düşmektedir. 2019 yılında 9114 Öğrenci ve 150 Öğretim Üyesi bulunmaktadır. Bu rakamlar oranlandığı zaman Öğretim Üyesi başına 61 öğrenci düşmektedir. 2020 yılında bu rakam 57 öğrenci olarak hedeflenmektedir.  
**Hesaplama Yöntemi:** Öğretim Üyesi Sayısı / Öğrenci sayısı  
**Verinin Kaynağı:** Öğrenci İşleri Daire Başkanlığı, Personel Daire Başkanlığı

Performans Göstergesi	Ölçü Birimi	2018	2019 Planlanan	2019 YS Gerç. Tahmini	2020 Hedef	2021 Tahmin	2022 Tahmin
13- Sağlık bilimleri kontenjan doluluk oranı	Oran	95	98	98	98	99	99

**Göstergeye İlişkin Açıklama:** 2018 yılı doluluk oranı %95, 2019 yılı doluluk oranı %98 dir. 2020 yılı doluluk oranı %98 olarak hedeflenmektedir.  
**Hesaplama Yöntemi:** Kontenjan Sayısı / Kayıt Yaptıran Öğrenci Sayısı  
**Verinin Kaynağı:** Öğrenci İşleri Daire Başkanlığı

Performans Göstergesi	Ölçü Birimi	2018	2019 Planlanan	2019 YS Gerç. Tahmini	2020 Hedef	2021 Tahmin	2022 Tahmin
14- Sosyal bilimler kontenjan doluluk oranı	Oran	81	87	87	90	90	90

**Göstergeye İlişkin Açıklama:** Sosyal Bilimlerde kontenjan doluluk oranı 2018 yılı için %81 olarak gerçekleşmiş olup; 2019 yılı için %87, 2020 yılı için %90 olarak gerçekleşeceği öngörülmektedir.  
**Hesaplama Yöntemi:** Kontenjan Sayısı / Kayıt Yaptıran Öğrenci Sayısı  
**Verinin Kaynağı:** Öğrenci İşleri Daire Başkanlığı

Performans Göstergesi	Ölçü Birimi	2018	2019 Planlanan	2019 YS Gerç. Tahmini	2020 Hedef	2021 Tahmin	2022 Tahmin
16- Uluslararası kuruluşlarla ortak uygulanan eğitim programı sayısı	Sayı	2	2	2	2	2	2

**Göstergeye İlişkin Açıklama:** Mevlana ve Erasmus değişim programları olmak üzere 2 tane program bulunmaktadır.

**Hesaplama Yöntemi:** Uygulanan Eğitim Programları Sayısı

**Verinin Kaynağı:** Dış İlişkiler Ofisi

Performans Göstergesi	Ölçü Birimi	2018	2019 Planlanan	2019 YS Gerç. Tahmini	2020 Hedef	2021 Tahmin	2022 Tahmin
17- Yabancı dilde eğitim veren program sayısı	Sayı	2	3	3	5	5	5

**Göstergeye İlişkin Açıklama:** Yabancı dilde eğitim veren program sayısı 2018 yılında 2 adet olarak gerçekleşmiş olup 2019 yıl sonunda 3 adet olarak, 2020 yılında 5 adet olarak gerçekleşmesi hedeflenmektedir.

**Hesaplama Yöntemi:** Eğitim veren program sayısı

**Verinin Kaynağı:** Öğrenci İşleri Daire Başkanlığı

Performans Göstergesi	Ölçü Birimi	2018	2019 Planlanan	2019 YS Gerç. Tahmini	2020 Hedef	2021 Tahmin	2022 Tahmin
18- Yabancı uyruklu akademisyen sayısı	Sayı	6	6	6	8	8	8

**Göstergeye İlişkin Açıklama:** Kurumumuz 2018 yılında akademik personel sayısı 348 kişi, 2019 yılında akademik personel sayısı 373 kişidir.2020 yılında yabancı uyruklu akademisyen sayısı 8 kişi olarak planlanmaktadır.

**Hesaplama Yöntemi:** Akademik kadro sayısının % 2 si

**Verinin Kaynağı:** Personel Daire Başkanlığı

Performans Göstergesi	Ölçü Birimi	2018	2019 Planlanan	2019 YS Gerç. Tahmini	2020 Hedef	2021 Tahmin	2022 Tahmin
19- Yabancı uyruklu öğrenci sayısı	Sayı	815	950	1.100	1.500	1.500	2.000

**Göstergeye İlişkin Açıklama:** Kurumumuzda 2018 yılında 815 öğrenci öğrenim görmüş olup bu sayının 2019 yılında 1100 kişi, 2020 yılında 1500 kişi olacağı tahmin edilmektedir.

**Hesaplama Yöntemi:** Yabancı uyruklu öğrenci sayısı

**Verinin Kaynağı:** Öğrenci İşleri Daire Başkanlığı

**Alt Program Kapsamında Yürütülecek Faaliyet Maliyetleri**

Faaliyetler	2019 Bütçe	2019 Harcama	2020 Bütçe	2021 Tahmin	2022 Tahmin
<b>Doktora ve Tıpta Uzmanlık Eğitimi</b>	<b>764.000</b>	<b>207.016,48</b>	<b>856.000</b>	<b>920.000</b>	<b>980.000</b>
Bütçe İçi	764.000	207.016,48	856.000	920.000	980.000
Bütçe Dışı	0	0	0	0	0
<b>Yükseköğretim Kurumları Bilgi ve Kültürel Kaynaklarının Geliştirilmesi ve Erişimin Kolaylaştırılması</b>	<b>503.000</b>	<b>430.152,48</b>	<b>564.000</b>	<b>444.000</b>	<b>470.000</b>
Bütçe İçi	503.000	430.152,48	564.000	444.000	470.000
Bütçe Dışı	0	0	0	0	0
<b>Yükseköğretim Kurumları Birinci Öğretim</b>	<b>67.064.000</b>	<b>46.442.026,2</b>	<b>67.388.278</b>	<b>71.859.000</b>	<b>76.329.000</b>
Bütçe İçi	66.438.000	46.442.026,2	66.881.000	71.259.000	75.729.000
Bütçe Dışı	626.000	0	507.278	600.000	600.000
<b>Yükseköğretim Kurumları İkinci Öğretim</b>	<b>2.120.000</b>	<b>532.583,11</b>	<b>2.313.000</b>	<b>2.473.000</b>	<b>2.603.000</b>
Bütçe İçi	2.120.000	532.583,11	2.313.000	2.473.000	2.603.000
Bütçe Dışı	0	0	0	0	0
<b>Yükseköğretim Kurumları Yaz Okulları</b>	<b>0</b>	<b>82.254,2</b>	<b>0</b>	<b>0</b>	<b>0</b>
Bütçe İçi	0	82.254,2	0	0	0
Bütçe Dışı	0	0	0	0	0
<b>T O P L A M</b>	<b>70.451.000</b>	<b>47.694.032,47</b>	<b>71.121.278</b>	<b>75.696.000</b>	<b>80.382.000</b>
Bütçe İçi	69.825.000	47.694.032,47	70.614.000	75.096.000	79.782.000
Bütçe Dışı	626.000	0	507.278	600.000	600.000

**Faaliyetlere İlişkin Açıklamalar:**

Doktora Öğrencilerine Yönelik Burs Hizmetleri	4/11/1981 tarihli ve 2547 sayılı Yükseköğretim Kanununun 44 üncü maddesine dayanılarak Doktora Programında Öğrencilerin içerisinde ekonomik durumu iyi olmayanlara hizmet bursu, kıyafet ve yemek bursu yardımı yapılması planlanmaktadır.
Doktora ve Tıpta Uzmanlık Eğitimi	4/11/1981 tarihli ve 2547 sayılı Yükseköğretim Kanununun 44 üncü maddesine dayanılarak Üniversitemiz bünyesinde biri pasif durumda olmak üzere üç(3) Ana Bilim Dalında Doktora Programımız bulunmaktadır.
Yükseköğretim Kurumları Bilgi ve Kültürel Kaynaklarının Geliştirilmesi ve Erişimin Kolaylaştırılması	07/10/1983 tarihli ve 124 sayılı Yükseköğretim Üst Kuruluşları ile Yükseköğretim Kurumlarının İdari Teşkilatı Hakkında Kanun Hükmünde Kararname'nin 33'üncü maddesi gereğince kültür hizmetlerinin yürütülmesidir
Yükseköğretim Kurumları Birinci Öğretim	2547 YÖK Kanununa uygun olarak Üniversitemiz 8 fakülte, 2 Yüksekokul, 4 Meslek Yüksekokulu, 3 Enstitü ile eğitim ve öğretim faaliyetlerine devam etmektedir. Sosyal duyarlılık Faaliyetleri ve dersleri verilmektedir. Lisans Programları ders Kataloğuna Dijital Okuryazarlık dersi eklenmiştir.
Yükseköğretim Kurumları İkinci Öğretim	4/11/1981 tarihli ve 2547 sayılı Yükseköğretim Kanununun 44 üncü maddesine dayanılarak Üniversitemiz 5 fakülte , 1 Yüksekokul, 4 Meslek Yüksekokulu ile ikinci öğretimde eğitim ve öğretim faaliyetlerine devam etmektedir.
Yükseköğretim Kurumları Tezsiz Yüksek Lisans	3843 Sayılı Yükseköğretim Kurumlarında İkili Öğretim Yapılması Hakkındaki Kanuna dayanılarak eğitim öğretim faaliyetleri gerçekleştirilmektedir.
Yükseköğretim Kurumları Uzaktan Eğitim	2547 sayılı Yükseköğretim Kanununun 44 üncü ve 46 ncı maddelerine dayanılarak hazırlanan yönetmeliğe dayanılarak Üniversitemiz bünyesinde devam eden eğitim öğretim faaliyetleri kapsamında örgün olarak verilen bazı derslerin uzaktan eğitim yöntemiyle verilebilmesi için gerekli akademik ve teknik hizmetler Uzaktan Eğitim Koordinatörlüğünce gerçekleştirilmektedir.



Yükseköğretim Kurumları Yaz Okulları

4/11/1981 tarihli ve 2547 sayılı Yükseköğretim Kanununun 7 nci, 14 üncü ve Ek 26 ncı maddelerine dayanılarak hazırlanan yönetmeliğe Üniversitemiz 3 fakülte ve 1 Meslek yüksekokulu ile eğitim öğretim faaliyetleri gerçekleştirilmektedir.

### FAALİYET MALİYETLERİ TABLOSU

İdare Adı	<b>KİLİS 7 ARALIK ÜNİVERSİTESİ</b>				
Program Adı	YÜKSEKÖĞRETİM HİZMETLERİ				
Alt Program Adı	ÖN LİSANS EĞİTİMİ, LİSANS EĞİTİMİ VE LİSANSÜSTÜ EĞİTİM				
Alt Program Hedefi	Mesleki yeterlilik sahibi ve gelişime açık mezunlar yetiştirilmesi				
Faaliyet Adı	Doktora ve Tıpta Uzmanlık Eğitimi				
<b>Açıklama:</b> 4/11/1981 tarihli ve 2547 sayılı Yükseköğretim Kanununun 44 üncü maddesine dayanılarak Üniversitemiz bünyesinde biri pasif durumda olmak üzere üç(3) Ana Bilim Dalında Doktora Programımız bulunmaktadır.					
Ekonomik Kod	2019 Bütçe	2019 Harcama	2020 Bütçe	2021 Tahmin	2022 Tahmin
Personel Giderleri	644.000	170.621	715.000	768.000	818.000
SGK Devlet Primi Giderleri	62.000	29.079	77.000	82.000	87.000
Mal ve Hizmet Alım Giderleri	58.000	7.317	64.000	70.000	75.000
Faiz Giderleri	0,00	0,00	0,00	0,00	0,00
Cari Transferler	0,00	0,00	0,00	0,00	0,00
Sermaye Giderleri	0,00	0,00	0,00	0,00	0,00
Sermaye Transferleri	0,00	0,00	0,00	0,00	0,00
Borç verme	0,00	0,00	0,00	0,00	0,00
<b>BÜTÇE İÇİ TOPLAM KAYNAK</b>	<b>764.000</b>	<b>207.016</b>	<b>856.000</b>	<b>920.000</b>	<b>980.000</b>
Döner Sermaye	0,00	0,00	0,00	0,00	0,00
Özel Hesap	0,00	0,00	0,00	0,00	0,00
Diğer Bütçe Dışı Kaynak	0,00	0,00	0,00	0,00	0,00
<b>BÜTÇE DIŞI TOPLAM KAYNAK</b>	<b>0,00</b>	<b>0,00</b>	<b>0,00</b>	<b>0,00</b>	<b>0,00</b>
<b>FAALİYET MALİYETİ TOPLAMI</b>	<b>764.000</b>	<b>207.016</b>	<b>856.000</b>	<b>920.000</b>	<b>980.000</b>

**FAALİYET MALİYETLERİ TABLOSU**

<b>İdare Adı</b>	<b>KİLİS 7 ARALIK ÜNİVERSİTESİ</b>				
<b>Program Adı</b>	<b>YÜKSEKÖĞRETİM HİZMETLERİ</b>				
<b>Alt Program Adı</b>	<b>ÖN LİSANS EĞİTİMİ, LİSANS EĞİTİMİ VE LİSANSÜSTÜ EĞİTİM</b>				
<b>Alt Program Hedefi</b>	<b>Mesleki yeterlilik sahibi ve gelişime açık mezunlar yetiştirilmesi</b>				
<b>Faaliyet Adı</b>	<b>Yükseköğretim Kurumları Bilgi ve Kültürel Kaynaklarının Geliştirilmesi ve Erişimin Kolaylaştırılması</b>				
<b>Açıklama:</b> Üniversitemizde yapılan araştırma, eğitim, öğretim ve öğrenimi, farklı ortamlara kayıtlı her nevi bilgi kaynağı ile desteklemek, kütüphane kullanıcılarının entelektüel gelişmelerini destekleyebilecek bilgi kaynaklarını sağlamak ve bu bilgi kaynaklarından kullanıcıların en hızlı ve en kolay şekilde yararlanması için gerekli çalışmaları yapmaktır					
Ekonomik Kod	2019 Bütçe	2019 Harcama	2020 Bütçe	2021 Tahmin	2022 Tahmin
Personel Giderleri	276.000	340.535	326.000	351.000	373.000
SGK Devlet Primi Giderleri	39.000	60.057	48.000	51.000	55.000
Mal ve Hizmet Alım Giderleri	38.000	220	40.000	42.000	42.000
Faiz Giderleri	0,00	0,00	0,00	0,00	0,00
Cari Transferler	0,00	0,00	0,00	0,00	0,00
Sermaye Giderleri	150.000	29.339	150.000	0,00	0,00
Sermaye Transferleri	0,00	0,00	0,00	0,00	0,00
Borç verme	0,00	0,00	0,00	0,00	0,00
<b>BÜTÇE İÇİ TOPLAM KAYNAK</b>	<b>503.000</b>	<b>430.152</b>	<b>564.000</b>	<b>444.000</b>	<b>470.000</b>
Döner Sermaye	0,00	0,00	0,00	0,00	0,00
Özel Hesap	0,00	0,00	0,00	0,00	0,00
Diğer Bütçe Dışı Kaynak	0,00	0,00	0,00	0,00	0,00
<b>BÜTÇE DIŞI TOPLAM KAYNAK</b>	<b>0,00</b>	<b>0,00</b>	<b>0,00</b>	<b>0,00</b>	<b>0,00</b>
<b>FAALİYET MALİYETİ TOPLAMI</b>	<b>503.000</b>	<b>430.152</b>	<b>564.000</b>	<b>444.000</b>	<b>470.000</b>

FAALİYET MALİYETLERİ TABLOSU					
İdare Adı	KİLİS 7 ARALIK ÜNİVERSİTESİ				
Program Adı	YÜKSEKÖĞRETİM HİZMETLERİ				
Alt Program Adı	ÖN LİSANS EĞİTİMİ, LİSANS EĞİTİMİ VE LİSANSÜSTÜ EĞİTİM				
Alt Program Hedefi	Mesleki yeterlilik sahibi ve gelişime açık mezunlar yetiştirilmesi				
Faaliyet Adı	Yükseköğretim Kurumları Birinci Öğretim				
<p><b>Açıklama:</b> Üniversitemiz 8 fakülte (Fen Edebiyat Fakültesi, Muallim Rifat Eğitim Fakültesi, İktisadi ve İdari Bilimler Fakültesi, Mühendislik Mimarlık Fakültesi, İlahiyat Fakültesi, Ziraat Fakültesi, Yusuf Şerefoğlu Sağlık Bilimleri Fakültesi ve Uygulamalı Bilimler Fakültesi), 2 Yüksekokul (Beden Eğitimi ve Spor Yüksekokulu ve Yabancı Diller Yüksekokulu), 4 Meslek Yüksekokulu (Teknik Bilimler Meslek Yüksekokulu, Sosyal Bilimler Meslek Yüksekokulu, Turizm ve Otelcilik Meslek Yüksekokulu ve Sağlık Hizmetleri Meslek Yüksekokulu), 3 Enstitü (Sosyal Bilimler, Fen Bilimleri ve Sağlık Bilimleri Enstitüsü) de eğitim ve öğretim faaliyetlerine devam etmektedir. Sosyal duyarlılık Faaliyetleri ve dersleri verilmektedir. Lisans Programları ders Kataloğuna Dijital Okuryazarlık dersi eklenmiştir.</p>					
Ekonomik Kod	2019 Bütçe	2019 Harcama	2020 Bütçe	2021 Tahmin	2022 Tahmin
Personel Giderleri	39.552.000	27.492.861	45.874.000	49.304.000	52.522.000
SGK Devlet Primi Giderleri	5.520.000	3.978.930	6.712.000	7.215.000	7.683.000
Mal ve Hizmet Alım Giderleri	4.316.000	4.250.021	4.695.000	5.031.000	5.308.000
Faiz Giderleri	0,00	0,00	0,00	0,00	0,00
Cari Transferler	0,00	0,00	0,00	0,00	0,00
Sermaye Giderleri	17.050.000	10.720.215	9.600.000	9.709.000	10.216.000
Sermaye Transferleri	0,00	0,00	0,00	0,00	0,00
Borç verme	0,00	0,00	0,00	0,00	0,00
<b>BÜTÇE İÇİ TOPLAM KAYNAK</b>	<b>66.438.000</b>	<b>46.442.026</b>	<b>66.881.000</b>	<b>71.259.000</b>	<b>75.729.000</b>
Döner Sermaye	0,00	0,00	0,00	0,00	0,00
Özel Hesap	626.000	0,00	507.278	600.000	600.000
Diğer Bütçe Dışı Kaynak	0,00	0,00	0,00	0,00	0,00
<b>BÜTÇE DIŞI TOPLAM KAYNAK</b>	<b>626.000</b>	<b>0,00</b>	<b>507.278</b>	<b>600.000</b>	<b>600.000</b>
<b>FAALİYET MALİYETİ TOPLAMI</b>	<b>67.064.000</b>	<b>46.442.026,2</b>	<b>67.388.278</b>	<b>71.859.000</b>	<b>76.329.000</b>

FAALİYET MALİYETLERİ TABLOSU					
İdare Adı	KİLİS 7 ARALIK ÜNİVERSİTESİ				
Program Adı	YÜKSEKÖĞRETİM HİZMETLERİ				
Alt Program Adı	ÖN LİSANS EĞİTİMİ, LİSANS EĞİTİMİ VE LİSANSÜSTÜ EĞİTİM				
Alt Program Hedefi	Mesleki yeterlilik sahibi ve gelişime açık mezunlar yetiştirilmesi				
Faaliyet Adı	Yükseköğretim Kurumları İkinci Öğretim				
<b>Açıklama:</b> Üniversitemiz 5 fakülte (Fen Edebiyat Fakültesi, Muallim Rıfat Eğitim Fakültesi, İktisadi ve İdari Bilimler Fakültesi, Mühendislik Mimarlık Fakültesi, İlahiyat Fakültesi), 1 Yüksekokul (Beden Eğitimi ve Spor Yüksekokulu), 4 Meslek Yüksekokulu (Teknik Bilimler Meslek Yüksekokulu, Sosyal Bilimler Meslek Yüksekokulu, Turizm ve Otelcilik Meslek Yüksekokulu ve Sağlık Hizmetleri Meslek Yüksekokulu) da eğitim ve öğretim faaliyetlerine devam etmektedir.					
Ekonomik Kod	2019 Bütçe	2019 Harcama	2020 Bütçe	2021 Tahmin	2022 Tahmin
Personel Giderleri	1.481.000	398.102	1.619.000	1.731.000	1.822.000
SGK Devlet Primi Giderleri	0,00	0,00	0,00	0,00	0,00
Mal ve Hizmet Alım Giderleri	639.000	134.481	694.000	742.000	781.000
Faiz Giderleri	0,00	0,00	0,00	0,00	0,00
Cari Transferler	0,00	0,00	0,00	0,00	0,00
Sermaye Giderleri	0,00	0,00	0,00	0,00	0,00
Sermaye Transferleri	0,00	0,00	0,00	0,00	0,00
Borç verme	0,00	0,00	0,00	0,00	0,00
<b>BÜTÇE İÇİ TOPLAM KAYNAK</b>	<b>2.120.000</b>	<b>532.583</b>	<b>2.313.000</b>	<b>2.473.000</b>	<b>2.603.000</b>
Döner Sermaye	0,00	0,00	0,00	0,00	0,00
Özel Hesap	0,00	0,00	0,00	0,00	0,00
Diğer Bütçe Dışı Kaynak	0,00	0,00	0,00	0,00	0,00
<b>BÜTÇE DIŞI TOPLAM KAYNAK</b>	<b>0,00</b>	<b>0,00</b>	<b>0,00</b>	<b>0,00</b>	<b>0,00</b>
<b>FAALİYET MALİYETİ TOPLAMI</b>	<b>2.120.000</b>	<b>532.583</b>	<b>2.313.000</b>	<b>2.473.000</b>	<b>2.603.000</b>

**Alt Program Adı:**

ÖĞRETİM ELEMANLARININ MESLEKİ GELİŞİMİ

**Alt Programın Kapsamı:**

Kilis 7 aralık üniversitesinin misyonuna uygun olarak, vizyonunu gerçekleştirmek için kurumsal yapının geliştirilmesi ve akademik personelin gelişimine katkıda bulunarak verimliliğinin artırılmasına yönelik faaliyetler yapılmaktadır.

**Alt Program Hedefi:**

Alanında yetkin, araştırmacı, bilgi üreten ve aktaran akademisyenler yetiştirilmesi

**Performans Göstergeleri**

Performans Göstergesi	Ölçü Birimi	2018	2019 Planlanan	2019 YS Gerç. Tahmini	2020 Hedef	2021 Tahmin	2022 Tahmin
1- SCI, SCI-Expanded, SSCI ve AHCI kapsamındaki dergilerde öğretim elemanı başına düşen yayın sayısı	Sayı	0,65	0,63	0,63	0,67	0,7	0,75

**Göstergeye İlişkin Açıklama:** 2018 yılında SCI, SCIEExpanded ve AHCI kapsamında dergilerde 228 adet bilimsel yayın basılmıştır. Bu sayının 2019 yılında 235 olacağı öngörülmektedir.

**Hesaplama Yöntemi:** Bilimsel yayın sayısı / Akademik personel sayısı

2018 yılı için  $228/348=0,65$

2019 yılı için  $235/372=0,63$

**Verinin Kaynağı:**

Akademik Birimler

Performans Göstergesi	Ölçü Birimi	2018	2019 Planlanan	2019 YS Gerç. Tahmini	2020 Hedef	2021 Tahmin	2022 Tahmin
2- Araştırma bursundan yararlanan öğrenci sayısı	Sayı	1	1	1	3	5	7

**Göstergeye İlişkin Açıklama:** Araştırma bursundan yararlanan öğrenci sayısı 2018 yılında 1 kişi olarak gerçekleşmiş olup;2019 yılı gerçekleşen 1 kişi, yıl sonu gerçekleşme tahmini 1 kişidir. 2020 yılı hedefi 3 kişi, 2021 yılı tahmini 5 kişi, 2022 yılı tahmini 7 kişidir.

**Hesaplama Yöntemi:** Burslardan yararlanan öğrenci sayısı

**Verinin Kaynağı:**

Genel Sekreterlik

**Alt Program Kapsamında Yürütülecek Faaliyet Maliyetleri**

Faaliyetler	2019 Bütçe	2019 Harcama	2020 Bütçe	2021 Tahmin	2022 Tahmin
<b>Araştırma Görevlileri Yurtdışı Araştırma Bursu Hizmetleri</b>	<b>0</b>	<b>28.000</b>	<b>0</b>	<b>0</b>	<b>0</b>
Bütçe İçi	0	28.000	0	0	0
Bütçe Dışı	0	0	0	0	0
<b>T O P L A M</b>	<b>0</b>	<b>28.000</b>	<b>0</b>	<b>0</b>	<b>0</b>
Bütçe İçi	0	28.000	0	0	0
Bütçe Dışı	0	0	0	0	0

**Faaliyetlere İlişkin Açıklamalar:**

Araştırma Görevlileri Yurtdışı Araştırma Bursu Hizmetleri

4/11/1981 tarihli ve 2547 sayılı Yükseköğretim Kanununun 10' uncu maddesi ile 22/12/2018 tarihli ve 7156 sayılı 2019 Yılı Merkezi Yönetim Bütçe Kanununa dayanılarak hazırlanan usul ve esaslar yönetmeliğine uygun olarak Araştırma Görevlileri Yurtdışı Araştırma Bursu hizmetlerini yerine getirmektedir.

FAALİYET MALİYETLERİ TABLOSU					
İdare Adı	KİLİS 7 ARALIK ÜNİVERSİTESİ				
Program Adı	YÜKSEKÖĞRETİM HİZMETLERİ				
Alt Program Adı	ÖĞRETİM ELEMANLARININ MESLEKİ GELİŞİMİ				
Alt Program Hedefi	Alanında yetkin, araştırmacı, bilgi üreten ve aktaran akademisyenler yetiştirilmesi				
Faaliyet Adı	Araştırma Görevlileri Yurtdışı Araştırma Bursu Hizmetleri				
<p><b>Açıklama:</b> 4/11/1981 tarihli ve 2547 sayılı Yükseköğretim Kanununun 10' uncu maddesi ile 22/12/2018 tarihli ve 7156 sayılı 2019 Yılı Merkezi Yönetim Bütçe Kanununa dayanılarak hazırlanan usul ve esaslar yönetmeliğine uygun olarak Araştırma Görevlileri Yurtdışı Araştırma Bursu hizmetlerini yerine getirmektedir.</p>					
Ekonomik Kod	2019 Bütçe	2019 Harcama	2020 Bütçe	2021 Tahmin	2022 Tahmin
Personel Giderleri	0,00	0,00	0,00	0,00	0,00
SGK Devlet Primi Giderleri	0,00	0,00	0,00	0,00	0,00
Mal ve Hizmet Alım Giderleri	0,00	0,00	0,00	0,00	0,00
Faiz Giderleri	0,00	0,00	0,00	0,00	0,00
Cari Transferler	0,00	28.000	0,00	0,00	0,00
Sermaye Giderleri	0,00	0,00	0,00	0,00	0,00
Sermaye Transferleri	0,00	0,00	0,00	0,00	0,00
Borç verme	0,00	0,00	0,00	0,00	0,00
<b>BÜTÇE İÇİ TOPLAM KAYNAK</b>	<b>0,00</b>	<b>28.000</b>	<b>0,00</b>	<b>0,00</b>	<b>0,00</b>
Döner Sermaye	0,00	0,00	0,00	0,00	0,00
Özel Hesap	0,00	0,00	0,00	0,00	0,00
Diğer Bütçe Dışı Kaynak	0,00	0,00	0,00	0,00	0,00
<b>BÜTÇE DIŞI TOPLAM KAYNAK</b>	<b>0,00</b>	<b>0,00</b>	<b>0,00</b>	<b>0,00</b>	<b>0,00</b>
<b>FAALİYET MALİYETİ TOPLAMI</b>	<b>0,00</b>	<b>28.000</b>	<b>0,00</b>	<b>0,00</b>	<b>0,00</b>

**Alt Program Adı:** YÜKSEKÖĞRETİMDE ÖĞRENCİ YAŞAMI  
**Alt Programın Kapsamı:** Yükseköğretimin amacına ve günümüz koşullarına uygun çağdaş, kaliteli bir şekilde Öğrenci yaşamının sürdürülmesine yönelik çalışmalar yapılmaktadır.

**Alt Program Hedefi:** Yükseköğretim öğrencilerine sunulan beslenme ve barınma hizmetlerinin kalitesinin artırılması; öğrencilerin kişisel ve sosyal gelişimi desteklenerek yaşam kalitesinin yükseltilmesi

**Performans Göstergeleri**

Performans Göstergesi	Ölçü Birimi	2018	2019 Planlanan	2019 YS Gerç. Tahmini	2020 Hedef	2021 Tahmin	2022 Tahmin
1- Barınma hizmetlerinden yararlanan öğrenci sayısı	Sayı	1.274	1.274	1.274	1.274	1.274	1.274

**Göstergeye İlişkin Açıklama:** Kurumumuz yurt kontenjanı 182 kişidir. Yıllık 7 ayı öğrenci bulunmaktadır.

**Hesaplama Yöntemi:** Yurt kapasitesi 182 kişi 7 ay öğrenci olduğu düşünülürse;

2018 yılı için;  $182 \times 7 = 1274$  kişi

2019 yılı için;  $182 \times 7 = 1274$  kişi

2020 yılı için;  $182 \times 7 = 1274$  kişi

**Verinin Kaynağı:** Sağlık Kültür ve Spor Daire Başkanlığı

Performans Göstergesi	Ölçü Birimi	2018	2019 Planlanan	2019 YS Gerç. Tahmini	2020 Hedef	2021 Tahmin	2022 Tahmin
2- Beslenme hizmetlerinden yararlanan öğrenci sayısı	Sayı	188.000	230.000	225.000	250.000	300.000	320.000

**Göstergeye İlişkin Açıklama:** 2018 yılında 9250 öğrencimiz tarafından 188000 adet yararlanılmıştır. 2019 yılında 9114 öğrencimiz tarafından 225000 adet beslenme hizmetlerinden yararlanılacağı tahmin edilmektedir. 2020 yılında ilgili yıl öğrencisi tarafından 250000 adet beslenme hizmetlerinden yararlanılması planlanmaktadır.

**Hesaplama Yöntemi:** Yararlana Öğrenci Sayısı

**Verinin Kaynağı:** Sağlık Kültür ve Spor Daire Başkanlığı

Performans Göstergesi	Ölçü Birimi	2018	2019 Planlanan	2019 YS Gerç. Tahmini	2020 Hedef	2021 Tahmin	2022 Tahmin
3- Öğrenci başına düşen sosyal donatı alanı	Metrekare	5,2	5,3	5,3	6	6	6

**Göstergeye İlişkin Açıklama:** 2018 yılı öğrenci sayısı 9250, 2019 yılı öğrenci sayısı 9114 tür. 2020 yılında Kütüphane ve kongre merkezinin inşaatının bitmesi ile öğrenci başına m2 alanı yükselmesi hedeflenmektedir.

**Hesaplama Yöntemi:** Sosyal donatı alanı / Öğrenci sayısı

Sosyal donatı alanı 47963 m2

**Verinin Kaynağı:** Yapı İşleri Teknik Daire Başkanlığı, Öğrenci İşleri Daire Başkanlığı

Performans Göstergesi	Ölçü Birimi	2018	2019 Planlanan	2019 YS Gerç. Tahmini	2020 Hedef	2021 Tahmin	2022 Tahmin
4- Öğrenci kulüp ve topluluk sayısı	Sayı	100	120	115	125	130	135

**Göstergeye İlişkin Açıklama:** 2018 yılında öğrenci kulüp ve topluluk sayısı 100 olarak gerçekleşmiş olup, 2019 yılında 115 olarak gerçekleşeceği tahmin edilmektedir. 2020 yılı hedefi 125 topluluk sayısı olarak planlanmaktadır.

**Hesaplama Yöntemi:** Öğrenci Topluluğu Sayısı

**Verinin Kaynağı:** Sağlık Kültür ve Spor Daire Başkanlığı

Performans Göstergesi	Ölçü Birimi	2018	2019 Planlanan	2019 YS Gerç. Tahmini	2020 Hedef	2021 Tahmin	2022 Tahmin
5- Sosyal, kültürel ve sportif faaliyet sayısı	Sayı	71	80	80	85	90	95

**Göstergeye İlişkin Açıklama:** Sosyal kültürel ve sportif faaliyet sayısı 2018 yılında 71 adet olarak gerçekleşmiş olup 2019 yıl sonu 80 adet olması hedeflenmektedir.2020 yılında 85 adet faaliyet planlanmaktadır.

**Hesaplama Yöntemi:** Sportif Faaliyet Sayısı  
**Verinin Kaynağı:** Sağlık Kültür ve Spor Daire Başkanlığı

Performans Göstergesi	Ölçü Birimi	2018	2019 Planlanan	2019 YS Gerç. Tahmini	2020 Hedef	2021 Tahmin	2022 Tahmin
7- Yükseköğretimde öğrenci başına beslenme harcaması	TL	156,32	111,48	210	220	230	240

**Göstergeye İlişkin Açıklama:** Yemek maliyetlerindeki yükselmeden dolayı rakamlar yükselmektedir. 2018 yılı öğrenci başı kurumun karşıladığı yemek ücreti 6,21 tl, 2019 yılı öğrenci başı kurumun karşıladığı yemek ücreti 7,47 tl

**Hesaplama Yöntemi:** 2018 yılı harcaması 1.446.000 tl 2018 öğrenci sayısı 9250 kişi  
 $1.446.000 / 9250 = 156,32$  tl dir.  
2019 yılı harcama tahmini 1.914.000 tl. 2019 öğrenci sayısı 9114  
 $1.914.000 / 9114 = 210$  tl dir.

**Verinin Kaynağı:** Sağlık Kültür ve Spor Daire Başkanlığı

Performans Göstergesi	Ölçü Birimi	2018	2019 Planlanan	2019 YS Gerç. Tahmini	2020 Hedef	2021 Tahmin	2022 Tahmin
8- Yükseköğretimde öğrenci yaşamından memnuniyet oranı	Oran	75	85	80	85	90	95

**Göstergeye İlişkin Açıklama:** Bu gösterge ile Yükseköğretimde öğrenci yaşamından memnuniyet oranı ölçülmüş olup;2018 yılında oran %75, 2019 yılı için %80 olacağı öngörülmektedir.2020 yılı için hedef %85'tir.

**Hesaplama Yöntemi:** Memnuniyet Anketleri  
**Verinin Kaynağı:** Sağlık Kültür ve Spor Daire Başkanlığı

#### Alt Program Kapsamında Yürütülecek Faaliyet Maliyetleri

Faaliyetler	2019 Bütçe	2019 Harcama	2020 Bütçe	2021 Tahmin	2022 Tahmin
<b>Yükseköğretimde Beslenme Hizmetleri</b>	<b>864.000</b>	<b>1.431.718,17</b>	<b>939.000</b>	<b>1.007.000</b>	<b>1.062.000</b>
Bütçe İçi	864.000	1.431.718,17	939.000	1.007.000	1.062.000
Bütçe Dışı	0	0	0	0	0
<b>Yükseköğretimde Kültür ve Spor Hizmetleri</b>	<b>1.103.000</b>	<b>56.100,84</b>	<b>612.000</b>	<b>618.000</b>	<b>650.000</b>
Bütçe İçi	1.103.000	56.100,84	612.000	618.000	650.000
Bütçe Dışı	0	0	0	0	0
<b>Yükseköğretimde Öğrenci Yaşamına İlişkin Diğer Hizmetler</b>	<b>2.184.000</b>	<b>1.764.168,17</b>	<b>2.451.000</b>	<b>2.634.000</b>	<b>2.802.000</b>
Bütçe İçi	2.184.000	1.764.168,17	2.451.000	2.634.000	2.802.000
Bütçe Dışı	0	0	0	0	0
<b>T O P L A M</b>	<b>4.151.000</b>	<b>3.251.987,18</b>	<b>4.002.000</b>	<b>4.259.000</b>	<b>4.514.000</b>
Bütçe İçi	4.151.000	3.251.987,18	4.002.000	4.259.000	4.514.000
Bütçe Dışı	0	0	0	0	0

#### Faaliyetlere İlişkin Açıklamalar:

Yükseköğretimde Beslenme Hizmetleri	Üniversitemiz de 4 adet öğrenci yemekhanesinde beslenme hizmeti sağlanmaktadır
Yükseköğretimde Kültür ve Spor Hizmetleri	Üniversitemizde 1 adet kapalı spor tesisi, 1 adet yüzme havuzu, 1 adet kapalı ve 1 adet açık halı saha, 1 adet basketbol sahası, 1 adet voleybol



Yükseköğretimde Öğrenci Yaşamına İlişkin Diğer Hizmetler

sahası, 1 adet tenis kortu bulunmakta olup, öğrencilerimiz sportif faaliyetlerini bu tesisler aracılığıyla gerçekleştirmektedirler.

Merkez kampüs yerleşkesinde aile hekimliği bünyesinde 1 doktor ve 1 hemşire hizmet vermektedir. Üniversitemiz Öğrencilerine yemek bursu verilmekte, kısmi zamanlı öğrenci çalıştırılmakta, kıyafet yardımı yapılmakta, engelli öğrenci imkanlarının geliştirilmesine yönelik çalışmalar yapılmakta, uluslararası öğrencilere yönelik etkinlikler yapılmaktadır. Öğrencilerimizin kampüs yaşamına ve şehirdeki sosyal yaşama, eğitim-öğretim sonrası iş yaşamına hızlı ve kolay uyum sağlaması için bilimsel, sosyal ve kültürel faaliyetleri arttırmak ve proje geliştirme faaliyetleri ve Eğitim programlarını ve Üniversite imkanlarını çağın gereklerine göre modernize edip öğrenci niteliğini yükseltmeye yönelik faaliyetler devam etmektedir.

#### FAALİYET MALİYETLERİ TABLOSU

İdare Adı	KİLİS 7 ARALIK ÜNİVERSİTESİ				
Program Adı	YÜKSEKÖĞRETİM HİZMETLERİ				
Alt Program Adı	YÜKSEKÖĞRETİMDE ÖĞRENCİ YAŞAMI				
Alt Program Hedefi	Yükseköğretim öğrencilerine sunulan beslenme ve barınma hizmetlerinin kalitesinin artırılması; öğrencilerin kişisel ve sosyal gelişimi desteklenerek yaşam kalitesinin yükseltilmesi				
Faaliyet Adı	Yükseköğretimde Beslenme Hizmetleri				
Açıklama:	Üniversitemiz de 4 adet öğrenci yemekhanesinde beslenme hizmeti sağlanmaktadır				
Ekonomik Kod	2019 Bütçe	2019 Harcama	2020 Bütçe	2021 Tahmin	2022 Tahmin
Personel Giderleri	0,00	0,00	0,00	0,00	0,00
SGK Devlet Primi Giderleri	0,00	0,00	0,00	0,00	0,00
Mal ve Hizmet Alım Giderleri	864.000	1.431.718	939.000	1.007.000	1.062.000
Faiz Giderleri	0,00	0,00	0,00	0,00	0,00
Cari Transferler	0,00	0,00	0,00	0,00	0,00
Sermaye Giderleri	0,00	0,00	0,00	0,00	0,00
Sermaye Transferleri	0,00	0,00	0,00	0,00	0,00
Borç verme	0,00	0,00	0,00	0,00	0,00
<b>BÜTÇE İÇİ TOPLAM KAYNAK</b>	<b>864.000</b>	<b>1.431.718</b>	<b>939.000</b>	<b>1.007.000</b>	<b>1.062.000</b>
Döner Sermaye	0,00	0,00	0,00	0,00	0,00
Özel Hesap	0,00	0,00	0,00	0,00	0,00
Diğer Bütçe Dışı Kaynak	0,00	0,00	0,00	0,00	0,00
<b>BÜTÇE DIŞI TOPLAM KAYNAK</b>	<b>0,00</b>	<b>0,00</b>	<b>0,00</b>	<b>0,00</b>	<b>0,00</b>
<b>FAALİYET MALİYETİ TOPLAMI</b>	<b>864.000</b>	<b>1.431.718</b>	<b>939.000</b>	<b>1.007.000</b>	<b>1.062.000</b>

FAALİYET MALİYETLERİ TABLOSU					
İdare Adı	KİLİS 7 ARALIK ÜNİVERSİTESİ				
Program Adı	YÜKSEKÖĞRETİM HİZMETLERİ				
Alt Program Adı	YÜKSEKÖĞRETİMDE ÖĞRENCİ YAŞAMI				
Alt Program Hedefi	Yükseköğretim öğrencilerine sunulan beslenme ve barınma hizmetlerinin kalitesinin artırılması; öğrencilerin kişisel ve sosyal gelişimi desteklenerek yaşam kalitesinin yükseltilmesi				
Faaliyet Adı	Yükseköğretimde Kültür ve Spor Hizmetleri				
<b>Açıklama:</b> Üniversitemizde 1 adet kapalı sor tesisi, 1 adet yüzme havuzu, 1 adet kapalı ve 1 adet açık halı saha, 1 adet basketbol sahası, 1 adet voleybol sahası, 1 adet tenis kortu bulunmakta olup, öğrencilerimiz sportif faaliyetlerini bu tesisler aracılığıyla gerçekleştirmektedirler.					
Ekonomik Kod	2019 Bütçe	2019 Harcama	2020 Bütçe	2021 Tahmin	2022 Tahmin
Personel Giderleri	0,00	0,00	0,00	0,00	0,00
SGK Devlet Primi Giderleri	0,00	0,00	0,00	0,00	0,00
Mal ve Hizmet Alım Giderleri	103.000	56.101	112.000	120.000	126.000
Faiz Giderleri	0,00	0,00	0,00	0,00	0,00
Cari Transferler	0,00	0,00	0,00	0,00	0,00
Sermaye Giderleri	1.000.000	0,00	500.000	498.000	524.000
Sermaye Transferleri	0,00	0,00	0,00	0,00	0,00
Borç verme	0,00	0,00	0,00	0,00	0,00
<b>BÜTÇE İÇİ TOPLAM KAYNAK</b>	<b>1.103.000</b>	<b>56.101</b>	<b>612.000</b>	<b>618.000</b>	<b>650.000</b>
Döner Sermaye	0,00	0,00	0,00	0,00	0,00
Özel Hesap	0,00	0,00	0,00	0,00	0,00
Diğer Bütçe Dışı Kaynak	0,00	0,00	0,00	0,00	0,00
<b>BÜTÇE DIŞI TOPLAM KAYNAK</b>	<b>0,00</b>	<b>0,00</b>	<b>0,00</b>	<b>0,00</b>	<b>0,00</b>
<b>FAALİYET MALİYETİ TOPLAMI</b>	<b>1.103.000</b>	<b>56.101</b>	<b>612.000</b>	<b>618.000</b>	<b>650.000</b>

FAALİYET MALİYETLERİ TABLOSU					
İdare Adı	KİLİS 7 ARALIK ÜNİVERSİTESİ				
Program Adı	YÜKSEKÖĞRETİM HİZMETLERİ				
Alt Program Adı	YÜKSEKÖĞRETİMDE ÖĞRENCİ YAŞAMI				
Alt Program Hedefi	Yükseköğretim öğrencilerine sunulan beslenme ve barınma hizmetlerinin kalitesinin artırılması; öğrencilerin kişisel ve sosyal gelişimi desteklenerek yaşam kalitesinin yükseltilmesi				
Faaliyet Adı	Yükseköğretimde Öğrenci Yaşamına İlişkin Diğer Hizmetler				
<p><b>Açıklama:</b> Merkez kampüs yerleşkesinde aile hekimliği bünyesinde 1 doktor ve 1 hemşire hizmet vermektedir. Üniversitemiz Öğrencilerine yemek bursu verilmekte, kısmi zamanlı öğrenci çalıştırılmakta, kıyafet yardımı yapılmakta, engelli öğrenci imkanlarının geliştirilmesine yönelik çalışmalar yapılmakta, uluslararası öğrencilere yönelik etkinlikler yapılmaktadır. Öğrencilerimizin kampüs yaşamına ve şehirdeki sosyal yaşama, eğitim-öğretim sonrası iş yaşamına hızlı ve kolay uyum sağlaması için bilimsel, sosyal ve kültürel faaliyetleri arttırmak ve proje geliştirme faaliyetleri ve Eğitim programlarını ve Üniversite imkanlarını çağın gereklerine göre modernize edip öğrenci niteliğini yükseltmeye yönelik faaliyetler devam etmektedir.</p>					
Ekonomik Kod	2019 Bütçe	2019 Harcama	2020 Bütçe	2021 Tahmin	2022 Tahmin
Personel Giderleri	1.604.000	1.299.372	1.784.000	1.917.000	2.041.000
SGK Devlet Primi Giderleri	278.000	308.964	340.000	366.000	390.000
Mal ve Hizmet Alım Giderleri	302.000	155.832	327.000	351.000	371.000
Faiz Giderleri	0,00	0,00	0,00	0,00	0,00
Cari Transferler	0,00	0,00	0,00	0,00	0,00
Sermaye Giderleri	0,00	0,00	0,00	0,00	0,00
Sermaye Transferleri	0,00	0,00	0,00	0,00	0,00
Borç verme	0,00	0,00	0,00	0,00	0,00
<b>BÜTÇE İÇİ TOPLAM KAYNAK</b>	<b>2.184.000</b>	<b>1.764.168</b>	<b>2.451.000</b>	<b>2.634.000</b>	<b>2.802.000</b>
Döner Sermaye	0,00	0,00	0,00	0,00	0,00
Özel Hesap	0,00	0,00	0,00	0,00	0,00
Diğer Bütçe Dışı Kaynak	0,00	0,00	0,00	0,00	0,00
<b>BÜTÇE DIŞI TOPLAM KAYNAK</b>	<b>0,00</b>	<b>0,00</b>	<b>0,00</b>	<b>0,00</b>	<b>0,00</b>
<b>FAALİYET MALİYETİ TOPLAMI</b>	<b>2.184.000</b>	<b>1.764.168</b>	<b>2.451.000</b>	<b>2.634.000</b>	<b>2.802.000</b>

## D-İdare Toplam Kaynak İhtiyacı

FAALİYETLER DÜZEYİNDE KİLİS 7 ARALIK ÜNİVERSİTESİ PERFORMANS PROGRAMI MALİYETİ									
PROGRAM SINIFLANDIRMASI	2020			2021			2022		
	BÜTÇE İÇİ	BÜTÇE DIŞI	TOPLAM	BÜTÇE İÇİ	BÜTÇE DIŞI	TOPLAM	BÜTÇE İÇİ	BÜTÇE DIŞI	TOPLAM
<b>ARAŞTIRMA, GELİŞTİRME VE YENİLİK</b>	107.000	0	107.000	115.000	0	115.000	122.000	0	122.000
<b>YÜKSEKÖĞRETİMDE BİLİMSEL ARAŞTIRMA VE GELİŞTİRME</b>	107.000	0	107.000	115.000	0	115.000	122.000	0	122.000
Yükseköğretim Kurumlarının Bilimsel Araştırma Projeleri	107.000	0	107.000	115.000	0	115.000	122.000	0	122.000
<b>YÜKSEKÖĞRETİM HİZMETLERİ</b>	<b>74.616.000</b>	<b>507.278</b>	<b>75.123.278</b>	<b>79.355.000</b>	<b>600.000</b>	<b>79.955.000</b>	<b>84.296.000</b>	<b>600.000</b>	<b>84.896.000</b>
<b>ÖN LİSANS EĞİTİMİ, LİSANS EĞİTİMİ VE LİSANSÜSTÜ EĞİTİM</b>	70.614.000	507.278	71.121.278	75.096.000	600.000	75.696.000	79.782.000	600.000	80.382.000
Doktora ve Tıpta Uzmanlık Eğitimi	856.000	0	856.000	920.000	0	920.000	980.000	0	980.000
Yükseköğretim Kurumları Bilgi ve Kültürel Kaynaklarının Geliştirilmesi ve Erişimin Kolaylaştırılması	564.000	0	564.000	444.000	0	444.000	470.000	0	470.000
Yükseköğretim Kurumları Birinci Öğretim	66.881.000	507.278	67.388.278	71.259.000	600.000	71.859.000	75.729.000	600.000	76.329.000
Yükseköğretim Kurumları İkinci Öğretim	2.313.000	0	2.313.000	2.473.000	0	2.473.000	2.603.000	0	2.603.000
<b>YÜKSEKÖĞRETİMDE ÖĞRENCİ YAŞAMI</b>	4.002.000	0	4.002.000	4.259.000	0	4.259.000	4.514.000	0	4.514.000
Yükseköğretimde Beslenme Hizmetleri	939.000	0	939.000	1.007.000	0	1.007.000	1.062.000	0	1.062.000
Yükseköğretimde Kültür ve Spor Hizmetleri	612.000	0	612.000	618.000	0	618.000	650.000	0	650.000
Yükseköğretimde Öğrenci Yaşamına İlişkin Diğer Hizmetler	2.451.000	0	2.451.000	2.634.000	0	2.634.000	2.802.000	0	2.802.000
<b>YÖNETİM VE DESTEK PROGRAMI</b>	<b>13.699.000</b>	<b>3.500.000</b>	<b>17.199.000</b>	<b>14.722.000</b>	<b>3.500.000</b>	<b>18.222.000</b>	<b>15.646.000</b>	<b>3.500.000</b>	<b>19.146.000</b>
<b>TEFTİŞ, DENETİM VE DANIŞMANLIK HİZMETLERİ</b>	205.000	0	205.000	218.000	0	218.000	236.000	0	236.000
Hukuki Danışmanlık ve Muhakemat Hizmetleri	205.000	0	205.000	218.000	0	218.000	236.000	0	236.000
<b>ÜST YÖNETİM, İDARİ VE MALİ HİZMETLER</b>	13.494.000	3.500.000	16.994.000	14.504.000	3.500.000	18.004.000	15.410.000	3.500.000	18.910.000
Bilgi Teknolojilerine Yönelik Faaliyetler	968.000	0	968.000	1.047.000	0	1.047.000	1.113.000	0	1.113.000
Diğer Destek Hizmetleri	0	3.500.000	3.500.000	0	3.500.000	3.500.000	0	3.500.000	3.500.000
Genel Destek Hizmetleri	5.119.000	0	5.119.000	5.520.000	0	5.520.000	5.868.000	0	5.868.000
İnşaat ve Yapı İşlerinin Yürütülmesi	3.727.000	0	3.727.000	3.981.000	0	3.981.000	4.236.000	0	4.236.000
İnsan Kaynakları Yönetimine İlişkin Faaliyetler	2.959.000	0	2.959.000	3.179.000	0	3.179.000	3.368.000	0	3.368.000
Özel Kalem Hizmetleri	53.000	0	53.000	59.000	0	59.000	61.000	0	61.000
Strateji Geliştirme ve Mali Hizmetler	668.000	0	668.000	718.000	0	718.000	764.000	0	764.000
<b>GENEL TOPLAM</b>	<b>88.422.000</b>	<b>4.007.278</b>	<b>92.429.278</b>	<b>94.192.000</b>	<b>4.100.000</b>	<b>98.292.000</b>	<b>100.064.000</b>	<b>4.100.000</b>	<b>104.164.000</b>

**EKONOMİK SINIFLANDIRMA DÜZEYİNDE KİLİS 7 ARALIK ÜNİVERSİTESİ PERFORMANS PROGRAMI MALİYETİ**

EKONOMİK KOD	2020				2021				2022			
	HİZMET PROGRAMLARI TOPLAM	YÖNETİM VE DESTEK PROGRAMI	PROGRAM DIŞI GİDERLER	TOPLAM	HİZMET PROGRAMLARI TOPLAM	YÖNETİM VE DESTEK PROGRAMI	PROGRAM DIŞI GİDERLER	TOPLAM	HİZMET PROGRAMLARI TOPLAM	YÖNETİM VE DESTEK PROGRAMI	PROGRAM DIŞI GİDERLER	TOPLAM
<i>Personel Giderleri</i>	50.318.000	9.944.000		60.262.000	54.071.000	10.691.000		64.762.000	57.576.000	11.383.000		68.959.000
<i>Sosyal Güvenlik Kurumuna Devlet Primi Giderleri</i>	7.177.000	1.509.000		8.686.000	7.714.000	1.621.000		9.335.000	8.215.000	1.726.000		9.941.000
<i>Mal ve Hizmet Alım Giderleri</i>	6.978.000	682.000		7.660.000	7.478.000	733.000		8.211.000	7.887.000	769.000		8.656.000
<i>Faiz Giderleri</i>				0				0				0
<i>Cari Transferler</i>		1.564.000		1.564.000		1.677.000		1.677.000		1.768.000		1.768.000
<i>Sermaye Giderleri</i>	10.250.000			10.250.000	10.207.000			10.207.000	10.740.000			10.740.000
<i>Sermaye Transferleri</i>				0				0				0
<i>Borç Verme</i>				0				0				0
<i>Yedek Ödenekler</i>				0				0				0
<b>BÜTÇE İÇİ TOPLAM KAYNAK</b>	<b>74.723.000</b>	<b>13.699.000</b>	<b>0</b>	<b>88.422.000</b>	<b>79.470.000</b>	<b>14.722.000</b>	<b>0</b>	<b>94.192.000</b>	<b>84.418.000</b>	<b>15.646.000</b>	<b>0</b>	<b>100.064.000</b>
<i>Döner Sermaye</i>		3.500.000		3.500.000		3.500.000		3.500.000		3.500.000		3.500.000
<i>Özel Hesap</i>	507.278			507.278	600.000			600.000	600.000			600.000
<i>Diğer Bütçe Dışı Kaynak</i>	0			0	0			0	0			0
<b>BÜTÇE DIŞI TOPLAM KAYNAK</b>	<b>507.278</b>	<b>3.500.000</b>	<b>0</b>	<b>4.007.278</b>	<b>600.000</b>	<b>3.500.000</b>	<b>0</b>	<b>4.100.000</b>	<b>600.000</b>	<b>3.500.000</b>	<b>0</b>	<b>4.100.000</b>
<b>GENEL TOPLAM</b>	<b>75.230.278</b>	<b>17.199.000</b>	<b>0</b>	<b>92.429.278</b>	<b>80.070.000</b>	<b>18.222.000</b>	<b>0</b>	<b>98.292.000</b>	<b>85.018.000</b>	<b>19.146.000</b>	<b>0</b>	<b>104.164.000</b>

## E-Diğer Hususlar

### FAALİYETLERDEN SORUMLU HARCAMA BİRİMLERİ

İdare Adı	KİLİS 7 ARALIK ÜNİVERSİTESİ		
PROGRAM	ALT PROGRAM	FAALİYET	SORUMLU HARCAMA BİRİMİ
ARAŞTIRMA, GELİŞTİRME VE YENİLİK	ARAŞTIRMA ALTYAPILARI	YÜKSEKÖĞRETİM KURUMLARI ARAŞTIRMA ALTYAPISI KURULMASI VE GELİŞTİRİLMESİ	GENEL SEKRETERLİK
	YÜKSEKÖĞRETİMDE BİLİMSEL ARAŞTIRMA VE GELİŞTİRME	YÜKSEKÖĞRETİM KURUMLARI TEMEL ARAŞTIRMA HİZMETLERİ	GENEL SEKRETERLİK
		YÜKSEKÖĞRETİM KURUMLARININ BİLİMSEL ARAŞTIRMA PROJELERİ	GENEL SEKRETERLİK
HAYAT BOYU ÖĞRENME	YÜKSEKÖĞRETİM KURUMLARI SÜREKLİ EĞİTİM FAALİYETLERİ	TOPLUM HİZMETİNE SUNULAN EĞİTİM PROGRAMLARI, KURS VE SEMİNERLER	GENEL SEKRETERLİK
		YÜKSEKÖĞRETİM KURUMLARI SOSYAL SORUMLULUK PROJELERİ	GENEL SEKRETERLİK
YÜKSEKÖĞRETİM HİZMETLERİ	ÖĞRETİM ELEMANLARININ MESLEKİ GELİŞİMİ	ARAŞTIRMA GÖREVLİLERİ YURTDIŞI ARAŞTIRMA BURS U HİZMETLERİ	AKADEMİK BİRİMLER
		ÖĞRETİM ELEMANLARI YURTDIŞI YABANCI DİL BURS U HİZMETLERİ	AKADEMİK BİRİMLER
		ÖĞRETİM ÜYESİ YETİŞTİRME PROGRAMI VE YURTDIŞI DESTEK HİZMETLERİ	AKADEMİK BİRİMLER
	ÖN LİSANS EĞİTİMİ, LİSANS EĞİTİMİ VE LİSANSÜSTÜ EĞİTİM	DOKTORA ÖĞRENCİLERİNE YÖNELİK BURS HİZMETLERİ	ENSTİTÜLER
		DOKTORA VE TIPTA UZMANLIK EĞİTİMİ	ENSTİTÜLER
		FEN VE MÜHENDİSLİK BİLİMLERİ ÖĞRENCİLERİNİN UYGULAMALI EĞİTİMİ	AKADEMİK BİRİMLER
		LİSANS ÖĞRENCİLERİNE YÖNELİK BURS HİZMETLERİ	AKADEMİK BİRİMLER

		YABANCI UYRUKLU ÖĞRENCİ PROGRAMI KAPSAMINDA YÜRÜTÜLEN HİZMETLER	AKADEMİK BİRİMLER	
		YÜKSEKÖĞRETİM KURUMLARI BİRİNCİ ÖĞRETİM	AKADEMİK BİRİMLER	
		YÜKSEKÖĞRETİM KURUMLARI İKİNCİ ÖĞRETİM	AKADEMİK BİRİMLER	
		YÜKSEKÖĞRETİM KURUMLARI TEZSİZ YÜKSEK LİSANS	ENSTİTÜLER	
		YÜKSEKÖĞRETİM KURUMLARI ULUSLARARASI ORTAK EĞİTİM VE ÖĞRETİM PROGRAMI	GENEL SEKRETERLİK	
		YÜKSEKÖĞRETİM KURUMLARI UZAKTAN EĞİTİM	GENEL SEKRETERLİK	
		YÜKSEKÖĞRETİM KURUMLARI YAZ OKULLARI	AKADEMİK BİRİMLER	
	YÜKSEKÖĞRETİMDE ÖĞRENCİ YAŞAMI	YÜKSEKÖĞRETİMDE BARINMA HİZMETLERİ	SAĞLIK KÜLTÜR SPOR DAİRE BAŞKANLIĞI	
		YÜKSEKÖĞRETİMDE BESLENME HİZMETLERİ	SAĞLIK KÜLTÜR SPOR DAİRE BAŞKANLIĞI	
		YÜKSEKÖĞRETİMDE KÜLTÜR VE SPOR HİZMETLERİ	SAĞLIK KÜLTÜR SPOR DAİRE BAŞKANLIĞI	
		YÜKSEKÖĞRETİMDE ÖĞRENCİ YAŞAMINA İLİŞKİN DİĞER HİZMETLER	SAĞLIK KÜLTÜR SPOR DAİRE BAŞKANLIĞI	
	YÖNETİM VE DESTEK PROGRAMI	ÜST YÖNETİM, İDARİ VE MALİ HİZMETLER	BİLGİ TEKNOLOJİLERİNE YÖNELİK FAALİYETLER	BİLGİ İŞLEM DAİRE BAŞKANLIĞI
			DİĞER DESTEK HİZMETLERİ	GENEL SEKRETERLİK
			GENEL DESTEK HİZMETLERİ	İDARİ VE MALİ İŞLER DAİRE BAŞKANLIĞI
İNSAN KAYNAKLARI YÖNETİMİNE İLİŞKİN FAALİYETLER			PERSONEL DAİRE BAŞKANLIĞI	
İNŞAAT VE YAPI İŞLERİNİN YÜRÜTÜLMESİ			YAPI İŞLERİ VE TEKNİK DAİRE BAŞKANLIĞI	
ÖZEL KALEM HİZMETLERİ			GENEL SEKRETERLİK	
STRATEJİ GELİŞTİRME VE MALİ HİZMETLER			STRATEJİ GELİŞTİRME DAİRE BAŞKANLIĞI	

**PERFORMANS GÖSTERGELERİNİN İZLENMESİNDEN SORUMLU BİRİMLER**

<b>İdare Adı:</b>	KİLİS 7 ARALIK ÜNİVERSİTESİ		
<b>PROGRAM</b>	<b>ALT PROGRAM HEDEFİ</b>	<b>PERFORMANS GÖSTERGELERİ</b>	<b>SORUMLU BİRİM</b>
ARAŞTIRMA, GELİŞTİRME VE YENİLİK	ARAŞTIRMA ALTYAPILARI	ARAŞTIRMA ALTYAPISI PROJESİ TAMAMLANMA ORANI	ÖZEL KALEM (GENEL SEKRETERLİK)
	YÜKSEKÖĞRETİMDE BİLİMSEL ARAŞTIRMA VE GELİŞTİRME	AR-GE'YE HARCANAN BÜTÇENİN TOPLAM BÜTÇEYE ORANI	ÖZEL KALEM (GENEL SEKRETERLİK)
		AR-GE SONUCU ORTAYA ÇIKAN ÜRÜNLERE İLİŞKİN ALINAN PATENT SAYISI	ÖZEL KALEM (GENEL SEKRETERLİK)
		AR-GE SONUCU TİCARİLEŞTİRİLEN ÜRÜN SAYISI	ÖZEL KALEM (GENEL SEKRETERLİK)
		ARAŞTIRMA MERKEZLERİ GELİR MİKTARI	ÖZEL KALEM (GENEL SEKRETERLİK)
		ARAŞTIRMA MERKEZLERİNİN SANAYİ İLE YAPTIĞI PROJE SAYISI	ÖZEL KALEM (GENEL SEKRETERLİK)
		BAP KAPSAMINDA DESTEKLENEN ARAŞTIRMA PROJELERİ SAYISI	ÖZEL KALEM (GENEL SEKRETERLİK)
		ÖĞRETİM ELEMANI BAŞINA DÜŞEN AR-GE PROJE SAYISI	ÖZEL KALEM (GENEL SEKRETERLİK)
		PATENT, FAYDALI MODEL VE ENDÜSTRİYEL TASARIM BAŞVURU SAYISI	ÖZEL KALEM (GENEL SEKRETERLİK)
		ULUSAL VE ULUSLARARASI KURULUŞLAR TARAFINDAN DESTEKLENEN AR-GE PROJESİ SAYISI	ÖZEL KALEM (GENEL SEKRETERLİK)
		ULUSLARARASI ENDEKSLERDE YER ALAN BİLİMSEL YAYIN SAYISI	ÖZEL KALEM (GENEL SEKRETERLİK)
		HAYAT BOYU ÖĞRENME	YÜKSEKÖĞRETİM KURUMLARI SÜREKLİ EĞİTİM FAALİYETLERİ
EĞİTİM PROGRAMLARINA BAŞVURAN KİŞİ SAYISI	ÖZEL KALEM (GENEL SEKRETERLİK)		
SÜREKLİ EĞİTİM MERKEZİ (SEM) VE DİL MERKEZİ (DİLMER) TARAFINDAN MESLEKİ EĞİTİME YÖNELİK VERİLEN SERTİFİKA SAYISI	ÖZEL KALEM (GENEL SEKRETERLİK)		



		TAMAMLANAN SOSYAL SORUMLULUK PROJELERİ SAYISI	ÖZEL KALEM (GENEL SEKRETERLİK)
YÜKSEKÖĞRETİM HİZMETLERİ	ÖĞRETİM ELEMANLARININ MESLEKİ GELİŞİMİ	SCI, SCI-EXPANDED, SSCI VE AHCI KAPSAMINDAKİ DERGİLERDE ÖĞRETİM ELEMANI BAŞINA DÜŞEN YAYIN SAYISI	ÖZEL KALEM (GENEL SEKRETERLİK)
		ARAŞTIRMA BURSUNDAN YARARLANAN ÖĞRENCİ SAYISI	ÖZEL KALEM (GENEL SEKRETERLİK)
	ÖN LİSANS EĞİTİMİ, LİSANS EĞİTİMİ VE LİSANSÜSTÜ EĞİTİM	DOKTORA EĞİTİMİNİ TAMAMLAYANLARIN SAYISI	ÖĞRENCİ İŞLERİ DAİRE BAŞKANLIĞI
		EĞİTİM BİLİMLERİ KONTENJAN DOLULUK ORANI	ÖĞRENCİ İŞLERİ DAİRE BAŞKANLIĞI
		EĞİTİMİN PROGRAM SÜRESİNDE BİTİRİLME ORANI	ÖĞRENCİ İŞLERİ DAİRE BAŞKANLIĞI
		FEN BİLİMLERİ KONTENJAN DOLULUK ORANI	ÖĞRENCİ İŞLERİ DAİRE BAŞKANLIĞI
		KÜTÜPHANEDE BULUNAN BASILI VE ELEKTRONİK KAYNAK SAYISI	KÜTÜPHANE VE DOKÜMANTASYON DAİRE BAŞKANLIĞI
		KÜTÜPHANEDE BULUNAN ÖĞRENCİ BAŞINA DÜŞEN BASILI VE ELEKTRONİK KAYNAK SAYISI	KÜTÜPHANE VE DOKÜMANTASYON DAİRE BAŞKANLIĞI
		KÜTÜPHANEDEN YARARLANAN KİŞİ SAYISI	KÜTÜPHANE VE DOKÜMANTASYON DAİRE BAŞKANLIĞI
		LİSANSÜSTÜ ÖĞRENCİLERİN TOPLAM ÖĞRENCİLER İÇİNDEKİ PAYI	ÖĞRENCİ İŞLERİ DAİRE BAŞKANLIĞI
		ÖĞRENCİ BAŞINA DÜŞEN EĞİTİM ALANI	YAPI İŞLERİ VE TEKNİK DAİRE BAŞKANLIĞI
		ÖĞRENCİ BAŞINA DÜŞEN KAPALI ALAN	YAPI İŞLERİ VE TEKNİK DAİRE BAŞKANLIĞI
		ÖĞRENCİ DEĞİŞİM PROGRAMLARINDAN YARARLANAN ÖĞRENCİLERİN ORANI	DIŞ İLİŞKİLER OFİSİ (GENEL SEKRETERLİK)
		ÖĞRETİM ÜYESİ BAŞINA DÜŞEN ÖĞRENCİ SAYISI	AKADEMİK BİRİMLER
SAĞLIK BİLİMLERİ KONTENJAN DOLULUK ORANI	ÖĞRENCİ İŞLERİ DAİRE BAŞKANLIĞI		

		SOSYAL BİLİMLER KONTENJAN DOLULUK ORANI	ÖĞRENCİ İŞLERİ DAİRE BAŞKANLIĞI
		ULUSLARARASI KURULUŞLARLA ORTAK UYGULANAN EĞİTİM PROGRAMI SAYISI	DIŞ İLİŞKİLER OFİSİ (GENEL SEKRETERLİK)
		YABANCI DİLDE EĞİTİM VEREN PROGRAM SAYISI	ÖĞRENCİ İŞLERİ DAİRE BAŞKANLIĞI
		YABANCI UYRUKLU AKADEMİSYEN SAYISI	PERSONEL DAİRE BAŞKANLIĞI
		YABANCI UYRUKLU ÖĞRENCİ SAYISI	ÖĞRENCİ İŞLERİ DAİRE BAŞKANLIĞI
	YÜKSEKÖĞRETİMDE ÖĞRENCİ YAŞAMI	BARINMA HİZMETLERİNDEN YARARLANAN ÖĞRENCİ SAYISI	SAĞLIK KÜLTÜR SPOR DAİRE BAŞKANLIĞI
		BESLENME HİZMETLERİNDEN YARARLANAN ÖĞRENCİ SAYISI	SAĞLIK KÜLTÜR SPOR DAİRE BAŞKANLIĞI
		ÖĞRENCİ BAŞINA DÜŞEN SOSYAL DONATI ALANI	YAPI İŞLERİ VE TEKNİK DAİRE BAŞKANLIĞI
		ÖĞRENCİ KULÜP VE TOPLULUK SAYISI	SAĞLIK KÜLTÜR SPOR DAİRE BAŞKANLIĞI
		SOSYAL, KÜLTÜREL VE SPORTİF FAALİYET SAYISI	SAĞLIK KÜLTÜR SPOR DAİRE BAŞKANLIĞI
		YÜKSEKÖĞRETİMDE ÖĞRENCİ BAŞINA BESLENME HARCAMASI	SAĞLIK KÜLTÜR SPOR DAİRE BAŞKANLIĞI
		YÜKSEKÖĞRETİMDE ÖĞRENCİ YAŞAMINDAN MEMNUNİYET ORANI	SAĞLIK KÜLTÜR SPOR DAİRE BAŞKANLIĞI



**KILIS 7 ARALIK ÜNİVERSİTESİ**

*Mehmet Sanlı Mah. Dođan Güreş Paşa Bulv. No:134 Kilis*

*Tel: 0348 814 26 66 - Fax: 0348 814 26 60*

*[www.kilis.edu.tr](http://www.kilis.edu.tr)*